



仿真
密卷

✓ 学霸同款

✓ 精华提炼

✓ 实战练习

卫生专业技术资格考试

心血管内科学（中级）

医学教育网命题组 编

绝密·内部

依据考纲
精心研发

考前爆料
命题规律

精选考题
仿真练习



《基础知识》仿真密卷

一、A1

答题说明：以下每一道考题下面有 A、B、C、D、E 五个备选答案。请从中选择一个最佳答案。

1. 医务人员修养的根本途径和方法是以下哪项

- A. 坚持学习医德的理论知识
- B. 坚持持之以恒
- C. 坚持自我评价
- D. 追求慎独
- E. 坚持医疗卫生实践

2. 医技人员应当合理采集、使用、保护、处置标本，不违规什么标本，谋取不正当利益

- A. 买卖
- B. 处理
- C. 弃置
- D. 变换
- E. 上交

3. 从历史发展的角度看，医患关系的典型化类型有

- A. 主动-被动型
- B. 家长式与民主式
- C. 指导-合作型
- D. 共同参与型
- E. 指导-参与型



4. 在 pH 5.5 时，杀菌效果最好的结核药物是

- A. 利福平
- B. 吡嗪酰胺
- C. 异烟肼
- D. 利福喷丁
- E. 链霉素

5. 肠结核最易发生的部位是

- A. 回盲部
- B. 空肠
- C. 升结肠
- D. 降结肠
- E. 乙状结肠

6. 有关结核性腹水的外观，最常见的颜色是

- A. 草黄色
- B. 乳白色
- C. 黏液性
- D. 淡血色
- E. 清亮、无色

7. 癫痫发作的病理基础是

- A. 神经细胞内、外离子含量异常
- B. 兴奋性氨基酸或神经递质增多
- C. 大脑皮质神经元过度放电



D.神经细胞膜结构有缺陷

E.抑制性神经元功能减退

8.视神经脊髓炎属于

A.病毒性炎症

B.细菌性炎症

C.脊髓变性疾病

D.中枢神经系统脱髓鞘疾病

E.视神经及脊髓的变性疾病

9.亚硝酸盐中毒的解毒药是

A.依地酸二钠钙

B.亚甲蓝

C.二巯基丁二酸

D.氯解磷定

E.纳洛酮

10.吉兰-巴雷综合征肢体瘫痪的特点为

A.四肢对称性弛缓性瘫痪

B.四肢对称性痉挛性瘫痪

C.一侧肢体弛缓性瘫痪

D.一侧肢体痉挛性瘫痪

E.双下肢痉挛性瘫痪

11.下列属于嗜铬细胞瘤的主要特征的是

A.儿茶酚胺分泌过多



B.肾上腺皮质激素分泌减少

C.糖皮质激素分泌减少

D.醛固酮分泌过少

E.性激素分泌过多

12.急性一氧化碳中毒主要损害

A.泌尿系统

B.呼吸系统

C.生殖系统

D.循环系统

E.中枢神经系统

13.以下哪种病人是肺结核病的易感者

A.矽肺患者

B.风心病患者

C.糖尿病患者

D.肾移植术后患者

E.胃大部切除术后患者

14.MS 患者出现复视最常见的病因是

A.周围性眼肌麻痹

B.核性眼肌麻痹

C.核间性眼肌麻痹

D.中枢性眼肌麻痹

E.视网膜病变



15.动脉粥样硬化导致的脑血栓形成最常发生在

- A.豆纹动脉
- B.大脑后动脉
- C.小脑上动脉
- D.颈内动脉和大脑中动脉
- E.基底动脉

16.脑卒中最常见的血管壁病变是

- A.动脉粥样硬化和高血压性动脉硬化
- B.结缔组织疾病所致动脉炎
- C.结核性动脉炎
- D.动脉瘤
- E.血管畸形

17.对艾滋病的描述不正确的是

- A.HIV 感染者和艾滋病患者是本病唯一的传染源
- B.窗口期通常为 8 周
- C.HIV 既嗜淋巴细胞，又嗜神经细胞
- D.HIV 为单链 RNA 病毒
- E.血友病病人为高危人群

18.阿尔茨海默病（AD）发病的主要原因是

- A.胆碱能神经功能过度
- B.胆碱能神经功能不足
- C.多巴胺分泌量明显减少



D.多巴胺相关神经退变

E.5-羟色胺受体下调

19.帕金森病常见的病理步态是

A.醉酒步态

B.跨阈步态

C.剪刀步态

D.前冲步态

E.肌病步态

20.手套、袜套样感觉障碍提示病变在哪个部位

A.周围神经末梢

B.黑质

C.脊髓

D.纹状体

E.脑桥

21.下列疾病中 HLA-B27 阳性率最高的是

A.溃疡性结肠炎

B.银屑病

C.强直性脊柱炎

D.类风湿关节炎

E.系统性红斑狼疮

22.糖尿病肾病特异性的肾脏病理变化为

A.弥漫性肾小球硬化



B.结节性肾小球硬化

C.渗出性肾小球病变

D.系膜细胞增生

E.基膜增厚呈钉突样改变

23.类风湿关节炎关节的基本病理改变是

A.滑膜炎和血管炎

B.退行性病变

C.关节囊、韧带及肌腱附着点炎

D.软骨变性

E.类风湿性肉芽肿

24.关于浸润性突眼的特点，下列哪一项不正确

A.浸润性突眼与甲状腺毒症所致的交感神经兴奋性增高有关

B.浸润性突眼与眶后组织的自身免疫炎症有关

C.浸润性突眼的突眼度一般超过 18mm

D.严重的浸润性突眼可导致失明

E.手术和 ^{131}I 治疗甲亢时可能加重浸润性突眼

25.对血管升压素分泌最敏感的因素是

A.循环血容量减少

B.血浆晶体渗透压升高

C.血浆胶体渗透压升高

D.动脉血压降低

E.疼痛刺激



26.继发性尿崩症最常见的病因是

- A.下丘脑-神经垂体的肿瘤
- B.头部创伤
- C.脑部感染性疾病
- D.脑血管病变
- E.朗格汉斯细胞增生

27.关于甲状旁腺激素的生理作用，以下叙述正确的是

- A.促进骨钙沉积
- B.使血磷浓度升高
- C.促进溶骨及促进小肠对钙、磷的吸收
- D.促进肾排钙保磷
- E.抑制细胞膜上腺苷酸环化酶

28.系统性红斑狼疮最常见的心血管损害是

- A.心包炎
- B.心内膜炎
- C.心肌炎
- D.心瓣膜病变
- E.闭塞性脉管炎

29.中国人大肠癌的最易发生部位为

- A.直肠
- B.乙状结肠
- C.盲肠



D.升结肠

E.横结肠

30.双胍类药物的描述，不正确的是

A.主要作用机制是通过抑制肝葡萄糖输出

B.常用药物为二甲双胍

C.T1DM 可以单独使用本药

D.T2DM 可以单独使用本药

E.乳酸性酸中毒为最严重的副作用

31.无症状性细菌尿致病菌最常见的是

A.绿脓杆菌

B.大肠杆菌

C.金葡菌

D.克雷伯杆菌

E.厌氧菌

32.慢性肾炎会渐进性发展为

A.急性肾炎

B.隐匿性肾小球肾炎

C.急性肾衰竭

D.慢性肾衰竭

E.自愈

33.影响尿渗透压的主要因素是

A.蛋白质



B.葡萄糖

C.造影剂

D.电解质

E.菊粉

34.急性弥漫性毛细血管内增生性肾小球肾炎时肾小球内增生的细胞主要是

A.肾球囊脏层上皮细胞及系膜细胞

B.肾球囊脏层上皮细胞和壁层上皮细胞

C.肾球囊壁层上皮细胞及毛细血管内皮细胞

D.肾小球毛细血管内皮细胞和系膜细胞

E.肾小球周围的成纤维细胞

35.慢性粒细胞白血病首选治疗药物是

A.羟基脲

B.白消安（马利兰）

C.靛玉红

D. α -干扰素

E.阿糖胞苷

36.白血病化疗期间口服别嘌醇的目的是

A.抑制尿酸的合成

B.加强尿素的合成

C.加强化疗药物的疗效

D.加强尿酸的排泄

E.抑制尿素的排泄



37.透明管型可见于以下情况，除了

- A.健康人
- B.肾病综合征
- C.慢性肾炎
- D.急进性肾小球肾炎
- E.恶性高血压

38.属于急性白血病髓细胞微分化型的是

- A.M0
- B.M1
- C.M2
- D.M3
- E.M4

39.M5 的描述不正确的是

- A.骨髓 NEC 中原单核、幼单核 $\geq 30\%$
- B.骨髓 NEC 中原单核、幼单核及单核细胞 $\geq 80\%$
- C.骨髓 NEC 中原单核细胞 $\geq 80\%$ 为 M5a
- D.骨髓 NEC 中 $< 80\%$ 为 M5b
- E.骨髓 NEC 中原单核、幼单核 $\leq 50\%$

40.M0 的描述不正确的是

- A.骨髓原始细胞 $> 20\%$
- B.无嗜天青颗粒
- C.无 Auer 小体



D.髓过氧化物酶 (MPO) 阳性

E.CD33 阳性

41.关于管型所对应出现的疾病，哪项不正确

A.粗大上皮细胞管型-急性肾衰竭

B.蜡样管型-慢性肾衰竭

C.红细胞管型-肾盂肾炎

D.脂肪管型-肾病综合征

E.白细胞管型-肾盂肾炎

42.G6PD 缺乏症的发病机制为

A.红细胞膜异常

B.遗传性红细胞酶缺乏

C.遗传性珠蛋白生成障碍

D.血红蛋白异常

E.免疫介导

43.急性弥漫性毛细血管内增生性肾小球肾炎引起高血压的可能原因是

A.肾小管重吸收增加

B.肾小球滤过率减少

C.全身小动脉痉挛

D.肾小管坏死

E.肾小动脉透明变性

44.以下哪项不是慢性肾衰竭渐进性发展的危险因素

A.吸烟



B.老年

C.低血糖

D.贫血

E.高血压

45.慢性肾功能不全时代谢性酸中毒的原因不包括

A.水、钠潴留

B.酸性代谢产物潴留

C.肾小管重吸收碳酸氢盐能力下降

D.肾小管制造氨的能力下降

E.肾小管泌氢功能受损

46.肾小球源性血尿的特点是

A.多伴发热

B.伴有腰痛及排尿不适

C.尿中 RBC 较多

D.可伴红细胞管型

E.无肉眼血尿

47.利用半透膜原理将患者血液和透析液同时引入人工肾装置（透析器），在透析膜的两侧行反方向流动，借助膜两侧的溶质浓度梯度、渗透压梯度、水压梯度和膜本身的特性，通过扩散、对流和吸附清除体内潴留的有毒物质。以上这种方法被称为

A.血浆吸附

B.血浆置换

C.单纯超滤



D.血液透析

E.血液滤过

48.胫前黏液性水肿发生的机制为

A.纤维组织增生

B.糖蛋白及酸性葡萄糖胺聚糖沉积

C.淋巴细胞浸润

D.巨噬细胞浸润

E.脂肪浸润

49.急进性肾小球肾炎的典型病理改变是

A.肾小球内皮和系膜细胞增生

B.肾小球节段性纤维素样坏死

C.白金耳形成

D.有新月体形成

E.肾小管萎缩

50.肾小球病的发病机制是

A.与细胞免疫异常有关

B.与体液免疫无关

C.与遗传因素有关

D.与免疫介导性炎症有关

E.与感染有关

二、A2 型题

答题说明：以下每一道考题下面有 A、B、C、D、E 五个备选答案。请从中选择一个最佳答



案。

1. 女性, 28 岁, 被人发现昏迷且休克, 屋内有火炉, 且发现有敌敌畏空瓶。查体: 体温 36°C, BP 12/8kP, 四肢厥冷、腱反射消失、心电图一度房室传导阻滞、尿糖 (+)、尿蛋白 (+)、血液 COHb 为 60%。诊断该病后, 首要的治疗方法是

- A. 血液透析
- B. 冬眠疗法
- C. 氧气疗法
- D. 能量合剂
- E. 20%甘露醇 250ml 快速静点

2. 患者, 男性, 55 岁。突发昏迷, 后出现发热。查体: BP 180/125mmHg, T 38.5°C。该患者可能的诊断是

- A. 流行性出血热
- B. 流行性脑脊髓膜炎
- C. 流行性乙型脑炎
- D. 脑出血
- E. 安眠药中毒

3. 患者, 女性, 88 岁, 既往体健。现腹泻 2 个月, 便常规结果为黏液脓血便, WBC 30~45 个/HP, RBC 20 个/HP, 潜血阳性, 间断低热, 最高体温 38.0°C。入院后行全腹 CT 未见异常, 抗生素治疗有效。患者最可能的诊断为

- A. 克罗恩病
- B. 肠道肿瘤
- C. 阿米巴痢疾



D.细菌性痢疾

E.溃疡性结肠炎

4.女性，36岁。情绪激动后突然出现剧烈头痛，并呕吐2次，2小时后来院急诊。平时身体健康，无高血压病史。体检最可能发现的是

A.偏瘫

B.偏身感觉障碍

C.失语

D.动眼神经瘫痪

E.脑膜刺激征

5.患者女，28岁，发热伴腹泻7天。查体：体温持续40℃，24小时内波动范围不超过1℃。

皮肤玫瑰疹。该患者可能的诊断是

A.疟疾

B.菌痢

C.霍乱

D.伤寒

E.败血症

6.患者女，35岁。高热、腹泻15天来诊。查体可见皮疹，压之褪色，胸、腹、肩背部多见。

缓脉。肝肋下3cm。该患者的诊断是

A.食物中毒

B.菌痢

C.霍乱

D.伤寒



E.肠结核

7.男性，50岁。肝炎后肝硬化5年，近日烦躁，昼睡夜醒，选用何种检查最有意义

A.ALT/AST

B.线粒体抗体

C.AFP

D.蛋白电泳

E.动脉血氨

8.患者女性，60岁。新诊断为糖尿病，用胰岛素治疗后第7天，血糖下降至正常，但突然发生视力模糊，最可能的原因是

A.已有白内障

B.晶状体渗透压改变

C.视网膜微血管病变

D.合并青光眼

E.玻璃体出血

9.女性，32岁，颈前疼痛3天，2周前有上呼吸道感染病史。查甲状腺Ⅱ度肿大，触痛明显，碘摄取率降低，血清 T_3 、 T_4 水平升高。该病人的诊断是

A.急性化脓性甲状腺炎

B.Graves病

C.产后甲状腺炎

D.亚急性甲状腺炎

E.慢性淋巴细胞性甲状腺炎

10.男性，72岁。反复尿频、尿不尽感、排尿困难10年，发热伴腰痛5天，1周前因尿潴



留曾行导尿术,尿常规白细胞 78 个/HP,红细胞 2~4 个/HP,诊断为前列腺肥大并急性肾盂肾炎。临床选用抗生素应注意针对的病原微生物是

- A.铜绿假单胞菌
- B.金黄色葡萄球菌
- C.L 型细菌
- D.结核杆菌
- E.真菌

11.女性,39 岁。以突发右侧腰痛 1 周,寒战、高热 1 天入院。尿白细胞(++),尿培养有大肠埃希菌生长,静脉肾盂造影示右侧膀胱输尿管反流。其感染途径最可能为

- A.直接感染
- B.淋巴管感染
- C.上行感染
- D.血行感染
- E.以上均不是

12.男性,36 岁。上呼吸道感染后发现尿中泡沫增多 4 个月。查体:颜面、眼睑、双下肢无水肿,BP 120/75mmHg,多次 24 小时尿蛋白定量 0.76~0.92g,尿蛋白圆盘电泳以中分子带为主,肌酐、尿素氮均正常,诊断为隐匿性肾炎。蛋白尿应是

- A.分泌性蛋白尿
- B.肾小球性蛋白尿
- C.肾小管性蛋白尿
- D.组织性蛋白尿
- E.溢出性蛋白尿



13.患者男性，35岁，检查出含铁量下降，那么正常的含铁量应为

A.35~40mg/kg

B.35~45mg/kg

C.40~45mg/kg

D.40~50mg/kg

E.50~55mg/kg

14.患者，女，21岁。腹痛、呕吐3小时。进食生冷食物后出现上腹痛伴恶心、剧烈呕吐，呕吐物初为胃内容物，后为鲜血。引起呕血最可能的原因是

A.急性糜烂出血性胃炎

B.食管贲门黏膜撕裂综合征

C.应激性溃疡

D.十二指肠合并出血

E.反流性食管炎合并出血

15.女性，31岁，间断上腹痛5年，受凉后易诱发。近1周腹痛加重，2小时前突然呕血400ml。既往：8年前曾患肝炎，HBsAg(-)。查体：血压95/60mmHg(12.7/8kPa)，巩膜无黄染，上腹部无压痛，肝脾未及。最可能的诊断是

A.肝炎后肝硬化

B.食管贲门黏膜撕裂

C.急性糜烂性胃炎

D.消化性溃疡出血

E.原发性肝癌

16.患者，男性，60岁，近2天出现上腹部不适，呕吐，呕吐物为酸臭的宿食，吐后症状可



缓解。查体见胃型及蠕动波。该患者的诊断为

- A. 幽门梗阻
- B. 胆囊炎
- C. 肝炎
- D. 胃溃疡
- E. 肠梗阻

17. 患者，女性，50 岁，4 年来反复上腹痛，空腹痛，进食后缓解。胃镜检查提示十二指肠前壁有一直径为 1.2cm 的溃疡（A 期），用兰索拉唑治疗后复查胃镜溃疡愈合，但次年春季溃疡又复发。该患者溃疡复发的最可能原因是

- A. 有幽门螺杆菌（Hp）感染
- B. 兰索拉唑抑酸效果不好
- C. 患者吸烟
- D. 未注意劳逸结合
- E. 未注意饮食卫生

18. 男性，56 岁。肝硬化病史 4 年，消化性溃疡病史 15 年，因 1 小时前突然呕血约 1200ml 来诊。查体：心率 120 次/分，血压 80/40mmHg。患者出血的病因应首先考虑为

- A. 食管静脉曲张破裂出血
- B. 消化性溃疡
- C. 门脉高压性胃病
- D. 急性胃黏膜病变
- E. 食管贲门黏膜撕裂综合征

19. 女性，45 岁。慢性腹泻 20 年，排便 3~5 次/天，便稀，便前腹痛，排便后缓解。诊断



为肠易激综合征。以下不是肠易激综合征表现的是

- A.很少影响食欲
- B.出现睡眠后疼痛
- C.腹痛常发生于餐后或排便前
- D.餐后腹痛者排便后可缓解
- E.当处于应激或情绪紧张时可促发或加重症状

20.患者女性，25岁，尿频、尿急、尿痛1天来诊。查体：肾区无叩击痛。其发热原因最可能的是

- A.急性膀胱炎
- B.慢性肾盂肾炎
- C.急性肾盂肾炎
- D.急性肾小球肾炎
- E.慢性肾小球肾炎

21.女性，64岁，腹痛、寒战、发热，恶心、呕吐，黄疸。实验室检查血白细胞增多伴中性粒细胞比例增高。查体：右上腹压痛、反跳痛及肌紧张。Murphy征阳性。该患者可能的诊断为

- A.急性胆管炎
- B.急性胃炎
- C.急性胆囊炎
- D.急性腹膜炎
- E.急性胰腺炎

22.女性，51岁，5年前行阑尾切除术，1天前出现腹痛、不排气、不排便。该患者产生此



症状的原因是

- A.血管性肠梗阻
- B.痉挛性肠梗阻
- C.慢性肠梗阻
- D.麻痹性肠梗阻
- E.机械性肠梗阻

23. 幼儿男，7 岁。经常有气促、呼吸困难的情况。查体：胸骨左缘 3、4 肋间听到响亮而粗糙的收缩期杂音。P₂ 心音可有轻度分裂，无明显亢进。应考虑的疾病为

- A.室间隔缺损
- B.动脉导管未闭
- C.主动脉瓣狭窄
- D.二尖瓣狭窄
- E.肺动脉瓣关闭不全

24. 女性，13 岁。瘦弱，无发绀，胸骨左缘第 2 肋间 3/6 级粗糙连续性杂音，肺动脉瓣区第二心音亢进。X 线检查示肺动脉段凸出，心影轻度扩大。诊断考虑

- A.房间隔缺损
- B.室间隔缺损
- C.肺动脉瓣狭窄
- D.动脉导管未闭
- E.主动脉瓣狭窄

25. 患者男，42 岁。出现肾绞痛，同时可见血尿，该患者可能是

- A.膀胱结石



B.肾肿瘤

C.肾结核

D.肾结石

E.肾炎

26.患者，男性，45岁。出现血尿，既往经常突然出现一侧腰部剧烈的绞痛，并向下腹及会阴部放射，伴有腹胀、恶心、呕吐。该患者首先应考虑的疾病是

A.肾肿瘤

B.败血症

C.腰间盘突出

D.泌尿系结石

E.尿路感染

27.患者男性，32岁。目前处于意识不清的状态。能被痛觉唤醒，也能被语言唤醒，醒后进行病情询问也能对答如流，能完成被要求做的运动，此患者现在的意识状态是

A.嗜睡

B.意识模糊

C.轻度昏迷

D.昏睡

E.中度昏迷

28.某患者呼唤可睁眼，答非所问，字语不当，能躲避疼痛，其 Glasgow 评分及意识状态的评估正确的是

A.12分，清醒

B.10分；意识模糊



C.9 分，昏迷

D.7 分，深昏迷

E.8 分，嗜睡

29.患者女，查体见右颈部淋巴结肿大，柔软、压痛，表面光滑、无粘连，余浅表淋巴结未触及肿大。该患者可能是

A.慢性淋巴结炎

B.淋巴瘤

C.急性淋巴结炎

D.白血病

E.传染性单核细胞增多症

30.男性，72 岁。吸烟史 32 年。近半年来咳嗽，痰中带血，右胸痛，消瘦。胸片见右肺癌。该患者可能先出现的淋巴结肿大是

A.腹股沟组群

B.右侧锁骨上群

C.腋窝组群

D.左侧锁骨上群

E.颈深下群

三、B 型题

答题说明：以下提供若干组考题，每组考题共同使用在考题前列出的 A、B、C、D、E 五个备选答案。请从中选择一个与考题关系最密切的答案。每个备选答案可以被选用一次，也可以选用数次，但也可以一次不选用。

1.A.快速心律失常



B.情绪激动

C.瓣膜狭窄

D.肺动脉瓣关闭不全

E.扩张性心肌病

(1) 导致心脏压力负荷过重的为

(2) 导致右心室容量负荷过重的为

(3) 导致原发性心肌损害的为

2.A.前列腺增生肥大

B.肾结核

C.急性肾盂肾炎

D.尿道感染

E.膀胱肿瘤

(1) 高热、畏寒、肾区叩击痛，尿路刺激征

(2) 早期尿路刺激征，晚期出现膀胱挛缩，尿频加重，同时伴有乏力、潮热和盗汗

(3) 尿路刺激征、尿道口脓性分泌物及红肿

(4) 50 岁以上男性，尿路刺激征伴排尿困难，严重时出现尿潴留

3.A.水肿的特点先从足部开始逐渐蔓延至全身，常伴消瘦、体重减轻

B.腹腔内先出现水肿

C.水肿先出现在身体下垂部位，并伴有体循环瘀血的表现

D.水肿首先出现在晨起眼睑和颜面水肿

E.水肿好发于下肢胫骨前区域，也可出现在眼眶周围

(1) 甲状腺功能减退症



(2) 失代偿期肝硬化

(3) 长期禁食患者

(4) 肾炎和肾病

(5) 右心衰竭

4.A.低热、盗汗、咯血

B.发热、咳嗽、咳脓臭痰

C.胸痛、高热、咳铁锈痰

D.一侧胸痛、干咳、发热

E.刺激性咳嗽、咳血痰、时而发热

(1) 肺脓肿特点是

(2) 肺结核的特点是

(3) 支气管肺癌特点是

(4) 大叶性肺炎特点是

(5) 胸膜炎的特点是

5.A.间歇热

B.波浪热

C.稽留热

D.弛张热

E.不规则热

(1) 体温持续在 $39 \sim 40^{\circ}\text{C}$ 达数日或数周，一天内波动范围不过 1°C 的是

(2) 骤起寒战高热 39°C 以上，持续几小时后降至正常，伴以大汗淋漓，经 1 天至数天后

又出现高温，骤起骤降，反复发作的是



(3) 体温在 39°C 以上，24 小时波动达 2°C 以上，最低体温高于正常水平的是

每日一练 仿真试卷 组队打卡 大量习题免费刷！

扫描二维码去做题



正保医学教育网

www.med66.com



《相关专业知识》仿真密卷

一、A1 型题

答题说明：以下每一道考题下面有 A、B、C、D、E 五个备选答案。请从中选择一个最佳答案。

1.酒精急性中毒的临床表现中描述错误的是

- A.出现头痛、兴奋、欣快感、语言增多
- B.出现肌肉运动不协调
- C.出现言语含糊不清
- D.表现为昏睡、瞳孔扩大、体温降低、呼吸慢而有鼾声
- E.发生酒精中毒性心肌病

2.以下哪项不是急性有机磷农药中毒轻度、中度中毒的临床表现

- A.瞳孔缩小
- B.肌纤维颤动
- C.流涎
- D.视力模糊
- E.肺部湿啰音

3.下列属于改变病情抗风湿病药

- A.美洛昔康
- B.甲氨蝶呤
- C.泼尼松
- D.白芍总苷
- E.萘普生



4.关于类风湿性关节炎的治疗说法错误的是

- A.NASID 可以改善关节炎症状，但不能控制病情
- B.改变病情抗风湿药首选甲氨蝶呤
- C.MTX 不良反应有肝损害、胃肠道反应和骨髓抑制等
- D.在 RA 慢性发作时也可给以激素治疗
- E.滑膜切除术可以使病情得到一定的缓解

5.疟疾的主要传播途径是

- A.呼吸道传播
- B.消化道传播
- C.虫媒传播
- D.体液传播
- E.垂直传播

6.诊断明确的肾综合征出血热的病人，其发热期尿的常规检查中特征性的变化是

- A.大量白细胞
- B.大量盐类
- C.大量管型
- D.大量蛋白
- E.大量凝血块

7.临床上对肾综合征出血热多尿期，低血钾的监测有很多方法，下列哪一项是错的

- A.心电图
- B.胸透
- C.血钾



D.入量

E.尿量

8.对曾应用环丙沙星短期治疗疑诊伤寒的患者，用哪种培养为优

A.血培养

B.骨髓培养

C.粪便培养

D.尿培养

E.胆汁培养

9.下列情况哪种不属艾滋病 3 期内容

A.急性感染

B.前驱期

C.无症状感染

D.持续性全身淋巴结肿大综合征

E.典型艾滋病期

10.下列有关 HIV 的描述错误的是

A.HIV 为单链 RNA 病毒，属于反转录病毒科

B.可根据 env 基因核酸序列的差异性将 HIV-1 分为 3 个亚型组 13 个亚型

C.gp120 是 HIV 核心的基质蛋白

D.HIV 有 9 个开放读码框

E.HIV 主要感染 CD4⁺T 淋巴细胞

11.PPD 试验假阴性常见于

A.患麻疹 3 个月后



B.急性粟粒性肺结核

C.接种卡介苗 8 周后

D.患支气管肺炎时

E.未接种卡介苗

12.血行播散型肺结核主要是由于结核杆菌进入了

A.淋巴结

B.细胞内液

C.体液

D.血液

E.细胞外液

13.继发性肺结核自然演变过程中，下列哪种情况最常见

A.急性血行播散

B.亚急性血行播散

C.结核结节

D.空洞形成

E.引起胸膜炎

14.肺结核经充分化疗后，如空洞存在，洞壁为很菲薄的囊泡样空洞，痰菌应连续阴性多长时间才为“开放菌阴综合征”

A.6 个月以上

B.9 个月以上

C.12 个月以上

D.18 个月以上





E.24 个月以上

15.慢性淋巴细胞白血病主要治疗原则

A.规律化疗

B.A 期观察随访，暂不治疗

C.A 期苯丁酸氮芥治疗

D.C 期干扰素治疗

E.幼淋变患者给予羟基脲治疗

16.骨髓中原始细胞占骨髓非红系有核细胞的百分比大于多少可诊断为急性红白血病

A.≥15%

B.≥25%

C.≥30%

D.≥35%

E.≥45%

17.特发性血小板减少性紫癜较少出现

A.肌肉血肿

B.鼻出血

C.月经过多

D.口腔黏膜出血

E.皮肤淤点

18.ITP 做骨髓检查的主要目的是

A.证明有无巨核细胞增生

B.证明有无幼稚巨核细胞



C.证明有无血小板减少

D.排除引起血小板减少的其他疾病

E.上述均不是

19.慢粒白血病在慢性期的主要临床特点

A.容易并发感染

B.乏力，低热，多汗

C.纵隔淋巴结肿大

D.易出血贫血

E.脾显著肿大，腹胀、低热、乏力

20.高胆固醇血症患者选用的调节血脂药是

A.胆酸螯合树脂类

B.烟酸类

C.HMG-CoA 还原酶抑制剂

D.氯贝丁酯类

E.亚油酸及其复方制剂

21.低渗性缺水，血清钠往往低于

A.155mmol/L

B.150mmol/L

C.145mmol/L

D.135mmol/L

E.110mmol/L

22.关于三叉神经痛病因的周围学说，其认为病变是位于



- A.半月神经节到脑桥间
- B.三叉神经局部髓鞘
- C.相邻轴索纤维突触
- D.神经轴索内的线粒体
- E.Ranvier 结附近

23.原发性三叉神经痛是以下列哪项为主要特征

- A.痛性抽搐
- B.痛性扳机点
- C.持续钝痛
- D.贝尔征
- E.突发突止短暂剧痛

24.急性肾衰患者尿检查尿钠 $< 20\text{mEq/L}$ ，尿渗透压 $> 500\text{mOsm/kg}$ ，尿沉渣正常或透明管型，考虑

- A.急性肾小球疾病
- B.急性间质肾炎
- C.肾前性氮质血症
- D.肾后性氮质血症
- E.急性肾小管坏死

25.慢性肾衰患者易于感染的最主要原因是

- A.应用免疫抑制剂
- B.免疫功能下降
- C.低蛋白血症



D.贫血

E.白细胞减少

26.下列哪项不是慢性肾脏疾病肾功能恶化的诱因

A.严重高血压或血压骤降

B.有效循环血量减少

C.感染

D.应用肾毒性药物

E.饮食中蛋白质不足

27.有关慢性肾功能不全的治疗错误的是

A.高磷血症-氢氧化铝凝胶

B.末梢神经炎-肾上腺皮质激素

C.高钾血症-交换树脂

D.贫血-输浓缩红细胞

E.充血性心衰-减量应用地高辛

28.对控制慢性肾脏病变肾功能进行性减退无明显作用的措施是

A.限制蛋白质的摄入

B.减少蛋白尿

C.控制血压

D.消除水肿

E.纠正血脂异常

29.慢性肾功能不全周围神经病变中较明显症状是

A.弛缓性瘫痪



- B.震颤
- C.不宁腿综合征
- D.肌无力
- E.偏身瘫痪

30.急性肾盂肾炎的疗程通常是

- A.1 周
- B.2 周
- C.3 周
- D.4 周
- E.6 周

二、A2 型题

答题说明：以下每一道考题下面有 A、B、C、D、E 五个备选答案。请从中选择一个最佳答案。

1.聚会中 5 人饮白酒 6 瓶后感觉不够尽兴，又喝啤酒 24 瓶，期间一人，开始出现说胡话、叫嚷、乱跑、乱跌、躁动不安、语无伦次、呕吐，不听他人劝阻；呕吐完毕后出现意识不清，伴头痛，嗜睡，怕冷。到医院就诊，血气分析为代谢性酸中毒。此患者考虑为

- A.甲醇中毒
- B.急性乙醇中毒
- C.异丙醇中毒
- D.药物中毒
- E.急性颅脑损伤

2.男，7 岁，偷吃家里腌制的咸菜，10 分钟后口唇、耳廓青紫，身边老人叙述是“乌鸦嘴”



送到医院, 首先给予的治疗是

- A.多饮水
- B.静脉滴注葡萄糖
- C.吸氧
- D.洗胃、催吐和导泻
- E.给镇静剂

3.在某工地食堂用餐后半小时左右, 有数名工人口唇、指甲和全身皮肤出现发绀, 并出现精神萎靡、头晕、头痛、乏力、心搏加速, 有的伴有恶心、呕吐、腹胀、烦躁不安、呼吸困难。

其最可能的诊断是

- A.四季豆中毒
- B.亚硝酸盐中毒
- C.沙门菌中毒
- D.河豚中毒
- E.葡萄球菌肠毒素中毒

4.女性, 60 岁, 确诊 RA20 年, 现有左侧股骨头缺血性坏死, 哪种药物不宜继续使用

- A.甲氨蝶呤
- B.雷公藤制剂
- C.泼尼松
- D.布洛芬
- E.CSA

5.患者, 女性, 50 岁。对称性多关节肿痛伴晨僵 1 年余, 血 RF 1: 40 (+), ESR 100mm/h。

本患者目前不考虑的治疗措施是



A.非甾体抗炎药

B.强的松

C.环磷酰胺

D.甲氨蝶呤

E.关节手术

6.一女性来社区就诊，52岁。双手关节反复肿痛伴晨僵1年余，近两年来疼痛加重伴晨僵，活动后可缓解。首先考虑的诊断是

A.骨性关节炎

B.痛风

C.银屑病关节炎

D.类风湿关节炎

E.风湿性关节炎

7.某患者，诊断为慢性重型肝炎伴腹腔积液，2天以来发热，腹痛，腹泻，全腹有压痛及反跳痛，腹腔积液量增加，患者最可能并发

A.肠道感染

B.自发性腹膜炎

C.胆道感染

D.阑尾炎

E.门静脉炎

8.女，20岁，8月中旬以“发热、腹泻3天，抽搐、意识不清4小时”为主诉入院。查体：

BP 90/60mmHg，P 90次/分，T 39.5℃，意识不清，呼之不应，双侧瞳孔不等大，颈强，

心肺未见异常。化验末梢血 WBC $20 \times 10^9/L$ ，N 85%，L 15%。该患儿应立即给予下列哪



种药物治疗

- A.甘露醇
- B.多巴胺
- C.头孢菌素
- D.糖皮质激素
- E.灌肠

9.患者女性，15岁，因发热伴剧烈头痛、频繁呕吐、抽搐2天，于8月15日来诊。家中住平房，蚊子多，周围有类似患者。查体：T 39.8℃，P 120次/分，BP 150/90mmHg，意识不清，皮肤无皮疹，瞳孔等大等圆，对光反射存在，颈无抵抗，Kernig征及Babinski征(+)。实验室检查：血WBC $15 \times 10^9/L$ ，N 0.75，CSF检查：压力230mmH₂O，外观清亮，有核细胞数 $200 \times 10^6/L$ ，单核0.9，蛋白轻度升高，糖、氯化物正常。首先考虑的诊断是

- A.钩端螺旋体病
- B.肾综合征出血热
- C.流行性脑脊髓膜炎
- D.流行性乙型脑炎
- E.结核性脑膜炎

10.女性，86岁，体重45kg，感冒后，咳嗽、咳痰、发热2周以上，表现为两肺野弥漫的分布、大小、密度相近，直径1~3mm的粟粒状阴影。以下治疗最合理的是

- A.HRZS 2~3个月
- B.HRZE 1~2个月
- C.HR 2~3个月



D.HZ 1~2 个月

E.HRZE 4~9 个月

11.女性, 16 岁。低热, 咳嗽 1 个月。查体: 消瘦, 右颈部可触及数个绿豆大小淋巴结, 稍硬、活动、无压痛, 右肺呼吸音稍减弱。胸片见右上钙化灶, 右肺门淋巴结肿大。诊断首先考虑的是

A.原发型肺结核

B.浸润型肺结核

C.血行播散型肺结核

D.结核性渗出性胸膜炎

E.慢性纤维空洞型肺结核

12.女性, 27 岁, 头晕、乏力、皮下瘀血半月, 外周血 WBC $60 \times 10^9/L$, 可见大量幼稚细胞, 下列检查结果中有助于诊断急性粒细胞白血病的是

A.PAS 染色阳性

B.NSE 阳性, 可被 NaF 抑制

C.铁染色阳性

D.POX 及苏丹黑染色阳性

E.中性粒细胞碱性磷酸酶活动减低或隐性

13.男性, 30 岁, 1 周来发热伴皮肤出血点。化验血全血细胞减少, 骨髓检查增生极度活跃, 骨髓中以早幼粒为主, 原始细胞占 NEC 中 50%, 初步考虑为

A.M₁

B.M₂

C.M₃



D.M₄

E.M₅

14.男性, 30 岁, 发热, 出血, 贫血, 齿龈增生, 全血细胞减少, 骨髓增生极度活跃, 原始细胞占 85%, 过氧化物酶 (+), 非特异性酯酶 (+++), 诊断为

A.急淋 L₂ 型

B.急粒 M₁ 型

C.急粒 M₅ 型

D.急粒 M₃ 型

E.急粒 M₆ 型

15.女性, 30 岁, 慢粒病史 1 年, 近 1 周高热脾大平脐, 血红蛋白 50g/L, 白细胞 $20 \times 10^9/L$, 分类原粒占 30%, 中晚幼粒占 40%, 血小板 $50 \times 10^9/L$, 诊断慢粒白血病

A.急性变

B.合并感染

C.合并类白血病反应

D.合并骨髓纤维化

E.慢性期

16.患者男性, 慢粒患者, WBC $650 \times 10^9/L$, 巨脾, 出现左上腹剧痛, 诊断最可能是

A.急性胰腺炎

B.肺梗死

C.心绞痛

D.脾梗死脾周炎

E.肾结石



17.患者，女性，20岁。新诊断为 Graves 病，服 PTU 治疗 1 个月后出现白细胞减少，其停药指征是

- A.WBC $< 4 \times 10^9/L$ ，中性粒细胞 $< 1.5 \times 10^9/L$
- B.WBC $< 3 \times 10^9/L$ ，中性粒细胞 $< 1.5 \times 10^9/L$
- C.WBC $< 2 \times 10^9/L$ ，中性粒细胞 $< 1 \times 10^9/L$
- D.WBC $< 3.5 \times 10^9/L$ ，中性粒细胞 $< 1 \times 10^9/L$
- E.WBC $< 2.5 \times 10^9/L$ ，中性粒细胞 $< 1.5 \times 10^9/L$

18.男，47岁，颈部肿物 5 年，近 3 个月来感心悸，多汗，食量加大，检查：无突眼、甲状腺Ⅱ度肿大、结节状，脉搏 116 次/分，心、肺、腹无异常发现，根据临床表现考虑是

- A.甲状腺腺癌
- B.原发性甲状腺功能亢进
- C.继发性甲状腺功能亢进
- D.高功能甲状腺腺瘤
- E.结节性甲状腺肿

19.女，25岁，2 个月来感双手细颤，体重减轻约 5kg，查体：血压 126/68mmHg，中等体型，皮肤微潮，双手轻度细颤，无突眼，甲状腺 I 度大，未闻及血管杂音，心率 94 次/分，律齐。根据患者的临床表现是甲状腺功能亢进症，如果要证实应进一步检查

- A.血 TSH、FT₃、FT₄
- B.抗甲状腺抗体
- C.甲状腺核素扫描
- D.甲状腺 ¹³¹I 摄取率
- E.甲状腺刺激免疫球蛋白



20.女, 38 岁, Graves 病甲状腺次全切除术后 10 年。近 4 个月心慌、怕热、多汗、手颤抖, 体重下降 5kg。血 TSH、FT₃、FT₄ 检查证实甲亢复发, 服他巴唑 2 周后因严重药疹而停药。下一次治疗应

- A.他巴唑加抗过敏药物
- B.改用丙基硫氧嘧啶
- C.改用β受体阻滞剂
- D.再次手术治疗
- E.用核素 ¹³¹I 治疗

21.患者, 男性, 57 岁, 心律失常病史两年, 一直不规律口服胺碘酮控制; 近一周来出现四肢无力, 伴有远端肢体痛觉过敏等表现, 肌电图提示“失神经电位”, 考虑患者最可能是

- A.中毒性远端轴索病
- B.中毒性髓鞘病
- C.Romberg 综合征
- D.Wallerian 综合征
- E.嵌压性神经病

22.患者, 男性, 23 岁, 化工厂工人, 两周前出现手部和足部异常轻微痛感, 当时未做特殊处理; 近两天来手、足部疼痛感逐渐加重, 呈烧灼样, 初步考虑中毒性神经病, 其最可能的中毒物质是

- A.二甲氨基丙腈
- B.铊
- C.丙烯酰胺
- D.有机磷



E. 砷

23. 男, 62 岁, 突发不能说话, 右上下肢无力, 约 20 分钟恢复, 反复发作, 发作后检查, 神经系统正常。首先要考虑的诊断是

A. 局限性癫痫

B. 脑栓塞

C. 癔症发作

D. 颈内动脉系统

E. 椎-基底动脉系统

24. 女性, 56 岁, 视物成双、口角歪斜伴双下肢活动不灵 8 小时来急诊。体检: 神清, 体温正常, 血压正常。瞳孔等大。双眼向上、向下运动均不受限。双侧面瘫。不能伸舌。双上肢肌力 2 级, 双下肢肌力 0~1 级。感觉障碍不明显。无颈强直。外院脑 CT 检查未见异常。病变血管为

A. 颈内动脉

B. 大脑前动脉

C. 大脑后动脉

D. 椎-基底动脉

E. 大脑中动脉

25. 30 岁, 女性。左侧面部疼痛 3 个月, 呈持续性痛, 有阵发性加剧。查体发现左侧角膜反射消失, 左侧面部眼裂以下痛觉减退, 露齿时口角歪向右侧, 左耳听力下降。最可能的诊断为

A. 周围性面神经麻痹

B. 原发性三叉神经痛



C.继发性三叉神经痛

D.中枢性面瘫

E.舌下神经麻痹

26.某患者急性起病，口角歪向左侧，右侧鼻唇沟浅，右侧不能皱额和闭眼，右乳突皮肤红肿，压痛明显，右侧外耳道可见疱疹。以下哪项正确

A.右侧 Horner 综合征

B.左侧脑干病变

C.右侧 Hunt 综合征

D.右侧内囊病变

E.左侧大脑半球病变

27.男性，45 岁。近 1 年反复发作支气管哮喘，并伴有四肢散在紫癜，双足麻木，疼痛。实验室检查示：嗜酸性粒细胞明显增多。胸片示：片状肺浸润。最可能的诊断为

A.变应性肉芽肿性血管炎

B.大动脉炎

C.显微镜下多血管炎

D.巨细胞动脉炎

E.结节性多动脉炎

28.20 岁男性，四肢无力 4 天，无尿便障碍，无发热。查四肢肌力Ⅲ级，四肢远端痛觉减退，腱反射弱，无病理反射，脑脊液检查提示蛋白-细胞分离现象。首先考虑的疾病是

A.格林-巴利综合征

B.脊髓灰质炎

C.周期性麻痹



D.急性脊髓炎

E.重症肌无力

29.患者男，69岁，腹痛、剧烈呕吐、腹泻1天，有不洁海鲜饮食史。来诊后出现意识障碍、躁动。血肌酐迅速升高，尿量明显减少，可诊断为

A.急性肾前性肾衰

B.急性肾性肾衰

C.急性肾后性肾衰

D.急性肾小管坏死

E.急性间质性肾炎

30.患者男35岁，胃肠炎肌注庆大霉素出现GFR迅速下降，伴有皮疹、发热。尿检可见血清肌酐及尿素氮升高，血尿(++)、白细胞尿(+)及白细胞管型，可诊断为

A.急性肾前性肾衰

B.急性肾性肾衰

C.急性肾后性肾衰

D.急性肾小管坏死

E.急性间质性肾炎

31.患者女，58岁，突发严重呼吸困难、端坐呼吸，烦躁不安。查体：血压86/60mmHg，心率116次/分，呼吸30次/分。实验室检查：尿量明显减少(<20ml/h)，血肌酐和尿素氮进行性升高。既往高血压、冠心病史10余年。考虑

A.左心衰合并急性肾前性肾衰

B.左心衰合并急性肾性肾衰

C.右心衰合并肾后性急性肾衰



D.右心衰合并肾小球疾病

E.左心衰合并肾后性尿路梗阻

32.女，67岁，糖尿病史20年，血糖控制不佳。食欲不振1年，轻度贫血貌并伴有皮肤出血斑、失眠注意力分散。查体：血压160/90mmHg。心电图示左室肥厚，肾小球滤过率70ml/min。应考虑

A.肾前性急性肾衰

B.肾性急性肾衰

C.肾后性急性肾衰

D.糖尿病肾病、慢性肾功能不全

E.糖尿病肾病、慢性肾盂肾炎

33.男性患者，59岁，高血压15年，血压最高180/110mmHg。厌食、恶心等消化道症状1年余，伴有疲乏。查体：血压160/100mmHg，轻度贫血貌。心电图示左室肥大，血常规白细胞、血小板减少。血肌酐(Scr)238 μ mol/L，血尿素氮(BUN)10.6 μ mol/L。考虑诊断为

A.肾前性急性肾衰竭

B.肾性急性肾衰竭

C.肾后性急性肾衰竭

D.高血压肾病肾功能代偿期

E.高血压肾病肾功能不全期

34.患者女，因肺炎应用庆大霉素后出现恶心、呕吐、腹泻，伴有意识障碍、躁动，尿量明显减少。实验室检查：pH值7.30，K⁺5.5mmol/L，伴有低钠、低钙和高磷血症。考虑诊断为



- A. 肾前性急性肾功能衰竭
- B. 肾后性急性肾功能衰竭
- C. 肾性急性肾功能衰竭
- D. 慢性肾功能不全并发急性肾衰竭
- E. 肾后性尿路梗阻

35. 尿毒症患者, 血压 180/120mmHg, 贫血外观, 周身中度水肿, 鼻出血, BUN 50mmol/L, 血钾 6.17mmol/L。钙 2.0mmol/L, CO_2 结合力 13mmol/L, 在纠酸过程中突然手足搐搦, 意识清楚, 其原因可能是

- A. 脑出血
- B. 酸中毒引起
- C. 高血压引起
- D. 尿毒症性脑病
- E. 补碱引起

36. 患者, 女性, 40 岁。慢性肾炎慢性肾衰竭已 2 年, 因呕吐 3 天入院。血气分析: pH 7.46, PCO_2 6.21kPa, PO_2 13.0kPa, HCO_3^- 30mmol/L, BE +5.4, AG 24, 患者有

- A. 呼吸性碱中毒
- B. 代谢性碱中毒
- C. 呼吸性碱中毒+代谢性碱中毒
- D. 代谢性酸中毒+代谢性碱中毒
- E. 以上都不是

37. 患者女, 30 岁, 突发寒战、高热, 伴腰痛, 尿频尿急尿痛 3 天就诊。查体, 肾区有叩击痛, 化验: 尿蛋白 (+), 镜检白细胞满视野, 白细胞管型 1~2 个/HP。最可能的诊断是



A.急性膀胱炎

B.急性肾盂肾炎

C.慢性肾小球肾炎急性发作

D.慢性肾盂肾炎 隐匿性

E.急性肾小球肾炎

38.患者，37岁，男性，3天前急起高热、寒战伴尿频尿急入院，查体示：体温39℃，心肺无异常。肝脾肋下未触及。两侧肋脊角有叩击痛。尿液检查：蛋白(-)，镜检红细胞2~5个/HP、白细胞10~15个/HP，首先考虑的诊断

A.急性肾小球肾炎

B.急性肾盂肾炎

C.急性膀胱炎

D.肾结核

E.肾结石

39.女，55岁，寒战、发热，全身酸痛，尿频、尿急2天。体检：血压140/85 mmHg，腰痛。尿常规：蛋白(++)，白细胞满视野，红细胞8~10/HP，中段尿细菌培养为阳性。静脉肾盂造影中见肾盂，肾盏变形。5年来有多次类似发作，近2年来夜尿明显增多。此患者的治疗原则是

A.选用细菌敏感而毒性较小，且在肾实质和尿内都具有较高浓度的抗生素

B.采用短疗程3天疗法

C.如不能清除细菌而尿路感染反复急性发作，采用大剂量抑菌疗法

D.必要时，应选用革兰氏阴性杆菌敏感抗生素庆大霉素

E.该患者病情较轻，应在门诊口服药物治疗



40.女，42 岁。间断发热、腰痛伴尿频 2 年，每次发作应用抗生素治疗可好转。近半年来夜尿增多。尿常规：尿比重 1.015，RBC 0~1/HP。静脉肾盂造影见肾盂肾盏狭窄变形，肾小盏扩张，首先考虑的诊断是

- A.肾结核
- B.慢性肾炎
- C.肾囊肿合并感染
- D.慢性肾盂肾炎
- E.肾积水

41.某孕妇出现尿频、尿急、尿痛 3 天，伴发热，腰痛来诊。诊断为急性肾盂肾炎。考虑首选的药物为

- A.青霉素
- B.氨苄青霉素
- C.红霉素
- D.四环素
- E.庆大霉素

42.老年男性患者，大量蛋白尿、低蛋白血症，已确诊肾病综合征。对于感染并发症，防治措施不恰当的是

- A.一旦发现感染，应及时选用对致病菌敏感、强效且无肾毒性的抗生素积极治疗
- B.有明确感染灶者应尽快去除
- C.严重感染难控制时应考虑减少或停用激素
- D.通常在激素治疗时需应用抗生素预防感染，否则达不到预防目的
- E.在激素治疗时无需应用抗生素预防感染，可能诱发真菌二重感染



43.女, 32 岁。尿频、尿痛伴肉眼血尿 1 天。既往体健。查体: 双肾区无叩击痛, 尿白细胞 20~30/HP, 红细胞 20~30/HP。考虑患者诊断为

- A.肾结石
- B.急性膀胱炎
- C.急性肾盂肾炎
- D.肾结核
- E.急性肾小球肾炎

44.女, 27 岁。尿频、尿急、尿痛 2 天。无发热及腰痛, 既往无类似发作。查体: 肾区无叩击痛, 静脉肾盂造影无异常。尿沉渣镜检红、白细胞满视野, 给予头孢曲松治疗, 症状好转, 停药药物 7 天后, 尿细菌定量培养为真性菌尿, 继续治疗疗程一般为

- A.3 天
- B.4 天
- C.5 天
- D.9 天
- E.14 天

45.男, 50 岁, 乙型肝炎病史 30 年。腹胀、乏力、双下肢水肿伴尿少 1 个月。B 超示肝脏回声增粗, 不均匀, 中等量腹水。该患者肝脏病理最可能的表现是

- A.肝细胞脂肪变性
- B.假小叶形成
- C.淤血性改变
- D.淋巴细胞浸润
- E.小胆管普遍淤胆



46.男, 54 岁。呕血、黑便 2 天, 嗜睡、行为改变 1 天。实验室检查: ALT 35U/L, AST 72U/L, Alb 27.3g/L。腹部 B 超示脾大。最可能的诊断是

- A.胃癌
- B.肝硬化失代偿期
- C.急性胃黏膜病变
- D.消化性溃疡
- E.食管贲门黏膜撕裂综合征

47.男, 45 岁。疲乏, 贫血 4 个月入院。既往有乙型肝炎病史 10 年。查体: 睑结膜略苍白, 腹软, 可见腹壁静脉曲张, 肝脾下未触及, 脾脏肿大, 移动性浊音阳性。血 PLT $50 \times 10^9/L$ 。血小板减少最可能的原因是

- A.营养不良
- B.溶血
- C.骨髓抑制
- D.脾功能亢进
- E.出血

48.患者, 男, 54 岁。患肝炎后肝硬化 10 年, 近 1 周来病情加重, 腹水量增加, 腹胀明显, 并出现呼吸困难、睡眠障碍和意识错乱。为减少腹水, 下列最佳的治疗药物是

- A.阿米洛利
- B.氢氯噻嗪
- C.螺内酯
- D.呋塞米
- E.螺内酯+氢氯噻嗪



49.45 岁女性,上腹部隐痛 6 个月,1 天前饮酒后呕咖啡样物,约 150ml,排柏油样便 200ml,既往无肝病史。查体: BP 90/55mmHg, P 110 次/分,上腹部轻压痛,无反跳痛和肌紧张,肠鸣音活跃,化验血红蛋白 90g/L,首选的治疗是

A.奥美拉唑 (洛赛克)

B.三腔二囊管

C.垂体后叶素

D.血凝酶 (立止血)

E.氨甲苯酸 (止血芳酸)

50.女, 63 岁。反复冬季上腹痛 3 年,腹痛多于餐后半小时发作,餐前缓解,病发 1 周。查体: 神志清,无贫血貌。腹部剑突下压痛 (+),肝脾未触及。最可能的疾病是

A.胃癌

B.慢性胃炎

C.十二指肠溃疡

D.慢性胆囊炎

E.胃溃疡

三、B 型题

1.A.p-ANCA

B.C-ANCA

C.抗 SS-A 抗体

D.结核抗体

E.抗核抗体

(1) Wegener 肉芽肿患者的常见抗体为



(2) 干燥综合征患者的常见抗体为

2.A.IgA 升高

B.IgE 升高

C.IgD 升高

D.IgG 升高

E.IgM 升高

(1) 慢性病毒性肝炎所致的肝硬化中，免疫功能检查以上述免疫球蛋白升高最为显著的是

(2) 酒精性肝硬化时，免疫功能检查以上述免疫球蛋白升高最为显著的是

(3) 原发性胆汁性肝硬化时，免疫功能检查以上述免疫球蛋白升高最为显著的是

3.A.异烟肼

B.吡嗪酰胺

C.对氨基水杨酸

D.卡那霉素

E.利福喷丁

(1) 不良反应可出现痛风的药物是

(2) 不良反应可出现末梢神经炎的药物是

4.A.血液中性粒细胞显著增高

B.血液单核细胞显著增高

C.血液异型淋巴细胞显著增高

D.血液淋巴细胞持续显著升高

E.血液嗜酸性粒细胞显著增高

(1) 中性粒细胞型类白血病可见



(2) 传染性单核细胞增多症可见

(3) 慢性淋巴细胞白血病可见

5.A. 一侧肢体抽搐

B. 全身抽搐，意识丧失

C. 无意识搓手、解扣

D. 猝倒伴意识丧失

E. 短暂性遗忘症

(1) 癫痫复杂部分性发作

(2) 癫痫强直阵挛发作

6.A. 亚胺培南

B. 庆大霉素

C. 氯林可霉素

D. 氨曲南

E. 氧氟沙星

(1) 可能引起软骨发育障碍的抗菌药物是

(2) 可导致重症肌无力患者肌肉无力加重的抗菌药物是

(3) 在神经系统疾病患者易引起惊厥的抗菌药物是

7.A. 近曲小管上皮细胞

B. 血管内皮细胞

C. 集合管上皮细胞

D. 肾小管周围的成纤维细胞

E. 系膜细胞



(1) 肾内产生促红细胞生成素的主要细胞是

(2) 肾内 1α 羟化酶主要位于

(3) 肾内皮素主要来自于

8.A.敏感性抗生素分组轮流使用

B.用药后症状消失即停药

C.用药 48 小时无效应换药，疗程 2 周

D.用糖皮质激素

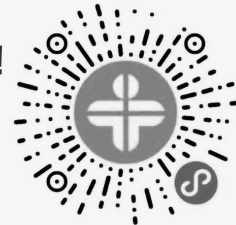
E.应用吲哚美辛

(1) 急性肾盂肾炎的治疗应是

(2) 慢性肾盂肾炎的治疗应是

每日一练 仿真试卷 组队打卡 大量习题免费刷!

扫描二维码去做题





《专业知识》仿真密卷

一、A1 型题

答题说明：以下每一道考题下面有 A、B、C、D、E 五个备选答案。请从中选择一个最佳答案。

1.有关急性心包炎心包摩擦音的描述不正确的是

- A.心包摩擦音多呈抓刮样粗糙的高调声音
- B.能听到三相摩擦音
- C.心包摩擦音在整个呼吸周期中都可能闻及，深吸气时更明显
- D.心包大量渗液时，不可能闻及心包摩擦音
- E.心包摩擦音以胸骨左缘第 3、4 肋间最为明显

2.关于结核性心包炎的特征，下列哪项不符合

- A.可有大量心包积液
- B.可呈血性心包积液
- C.心包摩擦音较多见
- D.在肺内可无结核病灶
- E.治疗不当可引起心包缩窄

3.第一次心包穿刺抽液总量不宜超过

- A.50ml
- B.75ml
- C.100ml
- D.150ml
- E.200ml



4. 下列关于扩张型心肌病临床表现的叙述, 正确的是

- A. 起病可急也可缓
- B. 可在成年人任何年龄发病
- C. 一般不发生血栓栓塞
- D. 可早期发生全心扩大
- E. 偶见心律失常

5. 下列选项中, 不符合病毒性心肌炎体征的是

- A. 第一心音增强
- B. 心律失常
- C. 肺部啰音
- D. 颈静脉怒张
- E. 心率增快与体温升高不相符

6. 自体瓣膜感染性心内膜炎的主要致病菌是

- A. 淋球菌
- B. 草绿色链球菌
- C. 肺炎链球菌
- D. 葡萄球菌
- E. 流感嗜血杆菌

7. Roth 点见于

- A. 血小板减少性紫癜
- B. 病毒性心肌炎
- C. 结核性胸膜炎



D.亚急性感染性心内膜炎

E.系统性红斑狼疮

8.慢性风湿性心脏瓣膜病哪个瓣膜最容易受损

A.房室瓣

B.三尖瓣

C.主动脉瓣

D.肺动脉瓣

E.二尖瓣

9.二尖瓣狭窄典型的心脏 X 线胸片形状为

A.普大型心

B.靴型心

C.心影正常

D.烧瓶形心

E.梨形心

10.风心病二尖瓣狭窄大咯血，首选治疗为

A.吗啡

B.利尿剂

C.肾上腺素

D.阿托品

E.酚磺乙胺

11.最常见的先天性主动脉瓣狭窄的病因是

A.心肌缺血





B.先天性二叶瓣畸形

C.心衰

D.先天性心内膜炎

E.心肌炎

12.主动脉瓣关闭不全患者的舒张期杂音在何种情况下听诊最清楚

A.俯卧位

B.平卧位

C.左侧卧位

D.右侧卧位

E.前倾坐位

13.主动脉瓣关闭不全的主要病理生理变化是

A.左心室压力负荷增加

B.左心室容量负荷增加

C.右心室压力负荷增加

D.右心室容量负荷增加

E.左心房容量负荷增加

14.二尖瓣关闭不全杂音的特征，下列哪项不正确

A.反流量大，杂音音调高

B.瓣膜增厚，杂音粗糙

C.前瓣损害为主，杂音向左腋下传导

D.由于左心室射血期延长，可导致第二心音逆分裂

E.风湿性心脏病所致的杂音主要为收缩早、中期



15. 以下哪项不是急性冠脉综合征病理特征

- A. 高血压
- B. 血小板聚集
- C. 冠状动脉痉挛收缩
- D. 微小血栓栓塞
- E. 冠脉内动脉粥样硬化斑块破裂

16. 下列选项中，不属于不稳定型心绞痛分类的是

- A. 初发劳力性心绞痛
- B. 变异型心绞痛
- C. 稳定型劳力性心绞痛
- D. 静息型心绞痛
- E. 恶化劳力性心绞痛

17. 心绞痛发作不会出现下列表现的是

- A. 胸部压迫性痛
- B. 咽喉部紧迫感
- C. 心前区紧缩感
- D. 背部刀扎样痛
- E. 上腹部闷胀痛

18. 硝酸异山梨酯的主要作用是

- A. 解除冠状动脉痉挛，抗血小板凝聚，改善冠脉供血和微循环灌注
- B. 降低心脏后负荷，减少心肌氧耗
- C. 扩张冠状动脉及外周静脉，降低心脏前负荷，减少心肌氧耗



D.减弱心肌收缩力, 减慢心率, 减少心肌氧耗

E.使钾离子进入细胞内, 促进细胞膜极化状态的恢复

19.高血压动脉系统的病理变化是

A.大动脉的痉挛、硬化

B.中动脉的痉挛、收缩

C.细小动脉痉挛及透明样变

D.毛细血管痉挛、狭窄、血栓形成

E.大中动脉狭窄、痉挛

20.搏出量增加对动脉血压的影响是

A.收缩压明显上高

B.收缩压升高、舒张压降低

C.舒张压明显升高

D.收缩压舒张压均明显升高

E.收缩压降低、舒张压升高

21.不符合室间隔缺损心电图改变的是

A.右心室肥大

B.左心室肥大

C.双心室肥大

D.V₅、V₆导联出现深的Q波

E.常出现左束支阻滞

22.判断心脏骤停迅速简便的方法是

A.触摸大动脉搏动是否存在



B.测量有无血压

C.作心电图检查有无心电活动

D.看瞳孔是否散大

E.看呼吸是否存在

23.下列哪项不属于硝酸酯类药物常见不良反应

A.头痛

B.眩晕

C.水肿

D.低血压

E.面红

24.三度房室传导阻滞，部位在双束支，心室率缓慢，曾有阿-斯综合征发作，治疗首选

A.麻黄碱

B.乳酸钠

C.阿托品

D.异丙肾上腺素

E.人工心脏起搏器

25.左右束支同时阻滞，治疗应选用

A.阿托品

B.麻黄碱

C.肾上腺糖皮质激素

D.安置心脏起搏器

E.异丙基肾上腺素



26. 预激综合征合并心房颤动首选的药物为

- A. 腺苷
- B. 地高辛
- C. 利多卡因
- D. 维拉帕米
- E. 普罗帕酮

27. 心房扑动最有效的治疗是

- A. 异搏定
- B. 普萘洛尔(心得安)
- C. 直流电复律
- D. 西地兰
- E. 奎尼丁

28. β 受体阻滞药对心力衰竭的治疗，错误的是

- A. 应在心力衰竭相对稳定时使用
- B. 不宜与利尿药合用
- C. 应从小剂量开始，逐渐增大剂量，长期维持
- D. 用药剂量增加宜慢
- E. 不可应用于重度急性心力衰竭

29. 夜间阵发性呼吸困难的发生机制描述不正确的是

- A. 平卧时回心血量增加
- B. 夜间迷走神经兴奋
- C. 小支气管收缩



D.膈抬高，肺活量减少

E.夜间心率减慢，心排血量降低，血流速度减慢引起肺淤血

30.下列哪项指标对鉴别心源性哮喘和支气管哮喘意义不大

A.PCWP

B.血气分析

C.血浆 BNP 水平

D.超声心动图

E.X 线胸片

二、A2 型题

答题说明：以下每一道考题下面有 A、B、C、D、E 五个备选答案。请从中选择一个最佳答案。

1.女，56 岁，突感胸部疼痛 3 小时，面色苍白，大汗淋漓，昏迷，左侧偏瘫，测血压

190/100mmHg，超声心动图检查可见主动脉根部扩张、升主动脉呈真假双腔征。最可能

的诊断是

A.脑出血

B.主动脉夹层

C.短暂脑缺血发作

D.主动脉窦瘤破裂

E.急性心肌梗死

2.女性，33 岁，因气促 2 周就诊，查体颈静脉怒张，血压 90/75mmHg。心界向两侧扩大，

心率 120 次/分，律齐，心音遥远，肝肋下三指，移动性浊音（-），最可能的诊断为

A.冠心病



B.肝硬化

C.肺栓塞

D.急性渗出性心包炎

E.急性纤维蛋白性心包炎

3.患者，男性，33岁，劳累后出现心悸、胸闷、气促、心前区闷痛4年，曾有站立时晕厥史。查体：胸骨左下缘闻及2/6级收缩期杂音，伴震颤，心电图示II、III、aVF导联异常Q波。诊断应考虑为

A.陈旧性心肌梗死

B.梗阻性肥厚型心肌病

C.扩张型心肌病

D.先天性心脏病室间隔缺损

E.风湿性心脏病主动脉瓣狭窄

4.患者女性，36岁。心悸气短2年，夜间喘憋半年，下肢浮肿3个月。查体：心脏大，心音低钝，肝大，下肢浮肿。X片：心影明显增大，心胸比率 $>60\%$ ，肺淤血。心电图示 V_1 、 V_2 病理性Q波，低电压，ST-T改变。以下检查最有意义的是

A.脑CT

B.心脏ECT

C.食管钡透

D.脑电图

E.超声心动图

5.男，35岁，入院诊断为扩张型心肌病，心功能不全，心电图示心率96次/分，心房颤动。

血清钾 6.5mmol/L ，血清钠 130mmol/L 。该患者不宜应用



A.硝普钠

B.呋塞米(速尿)

C.螺内酯(安体舒通)

D.地高辛

E.阿司匹林

6.某患者,女性,17岁,两周前感冒,一天来胸闷、气短、头晕,行走时出现眼前发黑。

查体:BP 85/50mmHg,心律不齐,心率 36 次/分,心电图为三度房室传导阻滞、多源性

室性心律,应选用的最佳治疗方案是

A.阿托品静注

B.异丙基肾上腺素静点

C.利多卡因静点

D.多巴胺静点

E.立即置入心内膜起搏电极

7.患者,女性,38岁,风心病5年,超声心动图检查示二尖瓣中度狭窄。2个月前曾患感

冒,当时发热1周。近1个月工作较劳累,经常出现夜间阵发性呼吸困难。目前体温正常,

血、尿常规正常。此患者首先应考虑的诊断是

A.亚急性细菌性心内膜炎

B.急性细菌性心内膜炎

C.风心病合并左心衰

D.风心病合并右心衰

E.风心病合并肺部感染

8.患者,男性。16岁,查体发现心尖部舒张期隆隆样杂音伴开瓣音,心率 72 次/分,律齐,



肺无异常。肝脾未触及，下肢不肿。超声心动图示二尖瓣瓣口面积 1.7cm^2 ，平时活动无受限。应采取的处理措施是

- A. 抗生素预防感染性心内膜炎
- B. 二尖瓣分离术
- C. 洋地黄治疗
- D. 利尿剂治疗
- E. 避免重体力活动，定期随诊

9. 风湿性心脏病二尖瓣狭窄患者突然呼吸困难，口吐粉红色泡沫痰，两肺干湿啰音，心率 60 次/分，律齐。应选用

- A. 西地兰静脉注射
- B. 洛贝林
- C. 异丙肾上腺素
- D. 速尿
- E. 镇咳化痰药

10. 患儿，男，2 岁，发现胸骨左缘第二肋间收缩期吹风样杂音，第二心音亢进分裂。该患儿最可能为

- A. 室间隔缺损
- B. 动脉导管未闭
- C. 房间隔缺损
- D. 二尖瓣狭窄
- E. 二尖瓣关闭不全

11. 患者，男性，64 岁，头晕、心悸 4.5 年，心尖搏动向左下移位，呈抬举性搏动，于胸骨



左缘第 3、4 肋间闻及叹气样舒张期杂音, 为递减型, 向心尖传导, 在心尖区闻及隆隆样舒张早期杂音, 股动脉可闻及枪击音, 首先应想到的诊断为

- A. 二尖瓣狭窄
- B. 主动脉瓣关闭不全
- C. 二尖瓣关闭不全
- D. 主动脉瓣狭窄
- E. 房间隔缺损

12. 男性, 70 岁, 因活动后心悸、气短、下肢浮肿 2 周, 近 3 日来夜间不能平卧, 以心力衰竭入院。既往无症状时, 冠脉造影示三支血管病变。最可能的诊断是

- A. 高血压性心脏病
- B. 缺血性心肌病
- C. 甲亢性心肌病
- D. 克山病
- E. 急性心肌炎

13. 男性, 60 岁。患高血压 15 年, 1 小时前突然胸骨后持续压榨性疼痛, 心电图未见异常 Q 波及 ST 段偏移, $V_1 \sim V_3$ 导联可见高耸 T 波。最可能的诊断是

- A. 变异性心绞痛
- B. 急性心包炎
- C. 气胸
- D. 高血钾
- E. 急性心肌梗死急性期

14. 急性心肌梗死患者, 疑有早期心源性休克末梢循环改变, 血压 90/70mmHg(12/9.3kPa),



尿比重 1.016，中心静脉压 5cmH₂O。治疗时应首选

- A. 肾上腺素
- B. 低分子右旋糖酐
- C. 西地兰
- D. 硝普钠
- E. 心痛定

15. 男性，55 岁，因急性心肌梗死收入院。住院第 3 天心尖部出现Ⅲ级粗糙的收缩期杂音，间断伴喀喇音，经抗缺血治疗后，心脏杂音消失。该患者最可能的诊断为

- A. 心脏乳头肌功能失调
- B. 心脏二尖瓣穿孔
- C. 心脏游离壁破裂
- D. 心脏乳头肌断裂
- E. 心室壁瘤

16. 男性，67 岁。糖尿病 15 年，既往无心悸、胸痛史，今日早餐后 1 小时，突然胸闷明显，面色苍白，烦躁，出汗，恐惧感，2 小时未缓解，无呼吸深长、无恶心、腹痛等消化道症状。

体检：心率 98 次/分，血压 86/70mmHg，最可能诊断为

- A. 低血糖
- B. 不典型心绞痛
- C. 糖尿病酸中毒
- D. 变异型心绞痛
- E. 急性心肌梗死

17. 高血压患者，生气后，血压升至 250/120mmHg，发生癫痫样抽搐，呕吐，意识模糊等



中枢神经系统功能障碍的表现, 脑 CT 未见异常, 最可能的诊断是

- A. 脑出血
- B. 高血压脑病
- C. 蛛网膜下腔出血
- D. 脑梗死
- E. 高血压危象

18. 患者男性, 40 岁。陈旧性心肌梗死 3 年, 高血压病史 4 年, 体检: BP 150/95mmHg, 心率 90/分, 降压治疗宜首选

- A. β 受体阻滞剂
- B. 利尿剂
- C. 神经节阻断剂
- D. α 受体阻滞剂
- E. 二氢吡啶类钙离子通道阻滞剂

19. 男性, 72 岁, 血压 160/96mmHg, 伴气促及下肢水肿, 心率 110 次/分, 最好选用下列何种降压药物

- A. 美托洛尔
- B. 卡托普利
- C. 硝苯地平
- D. 双氢克尿噻
- E. 呋塞米

20. 9 个月婴儿, 曾患肺炎 2 次, 现哭闹后有发绀。查体: 血压 10.7/4kPa, 发育营养差, 胸骨左缘第 3、4 肋间闻及Ⅲ级收缩期杂音, 肺动脉瓣区第二心音亢进, 心尖部有 I 级舒张



期杂音。心电图示左、右心室肥大。胸片：两肺充血，心外形轻度增大，后前位示左心缘较长，肺动脉段突出，主动脉结不大，左前斜位示左支气管略抬高。先天性心脏病种类为

- A. 动脉导管未闭
- B. 室间隔缺损
- C. 房间隔缺损
- D. 肺动脉瓣狭窄
- E. 室间隔缺损伴肺动脉高压

21. 女性，32 岁，患风湿性心脏病二尖瓣狭窄合并关闭不全多年，长期服用地高辛维持量 0.25mg/D，近日感冒后呼吸困难加重，改用地高辛 0.5mg/D，共 8 天，入院心电图出现房速伴 2:1 房室传导阻滞，应采取的措施是

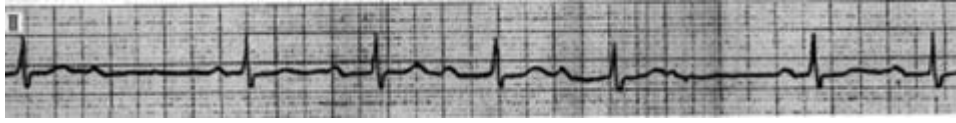
- A. 增加地高辛剂量
- B. 地高辛改为 0.25mg，1 日 1 次
- C. 维持地高辛用量，静脉滴注氯化钾
- D. 停用地高辛，加用苯妥英钠口服
- E. 减少地高辛用量，0.125mg/D

22. 男，14 岁。因阵发性心悸 3 年，再次发作 2 小时入院。查体无异常发现。心电图示：心率 180 次/分，节律规整，QRS 波群时限 0.11 秒，可见逆行 p 波，该患者最可能的诊断为

- A. 阵发性室上性心动过速
- B. 阵发性室性心动过速
- C. 窦性心动过速
- D. 心房扑动
- E. 非阵发性房室交界区心动过速



23.患者女性，26 岁，偶发胸闷、心悸。心电图如图所示，应诊断为



- A.窦性心律不齐
- B.二度Ⅱ型房室传导阻滞
- C.二度Ⅰ型房室传导阻滞
- D.二度Ⅰ型窦房阻滞
- E.二度Ⅱ型窦房阻滞

24.男性，76 岁。既往高血压病史 5 年，1 年前因脑梗死就诊时发现心房纤颤，未系统诊治。

一个月来反复黑矇，乏力，头晕就诊。查体：BP 130/70mmHg，P 40 次/分，心音强弱不等，律不整。心电图示：房颤心率，心室率 48 次/分，心脏超声示：房颤心率，心室率 48 次/分，心脏超声示：左心房大小为 56mm×70mm。首选的检查是

- A.冠脉 CT 检查
- B.心肌酶谱
- C.血糖
- D.动态心电图
- E.动态血压监测

25.女，23 岁，风湿性心脏病心衰，用地高辛及氢氯噻嗪治疗 5 天，气促加重。心电图示室

早二联律。下列治疗哪项错误

- A.加用血管扩张剂
- B.补钾
- C.加用利多卡因



D.加用速尿

E.停用地高辛

26.患者,男,28岁,阵发性心悸3年,每次心悸均为突然发生,持续0.5~3h。本次发作时心律齐,HR 200/min;心电图QRS波形态正常,P波不能明确查见。诊断为

A.心房颤动

B.窦性心动过速

C.心房扑动

D.阵发性室性心动过速

E.阵发性室上性心动过速

27.男性,68岁。陈旧性前壁心肌梗死5年,劳累后心悸、气短3年,双下肢浮肿半年,近一周气短加重,体力活动明显受限,从事一般家务活动即感喘憋,入院时心电图与2月前相比无变化,该患者的心功能分级为

A.NYHA 分级Ⅱ级

B.NYHA 分级Ⅲ级

C.Killip 分级Ⅱ级

D.Killip 分级Ⅲ级

E.Killip 分级Ⅳ级

28.患者男性,58岁。突起呼吸困难,咯粉红色泡沫痰,血压25.3/13.3kPa(190/100mmHg)。

首选的治疗药物是

A.氨茶碱

B.硝普钠

C.多巴酚丁胺



D.毛花苷 C

E.硝酸甘油

29.患者男性，48 岁。急性前壁心肌梗死 15 小时，合并急性左心功能不全，BP

170/100mmHg，治疗其心功能不全应首选

A.地高辛

B.硝普钠

C.卡托普利

D.β受体阻滞剂

E.α受体阻滞剂

30.女，62 岁，胆结石术后 4 天突发呼吸困难 1 小时，有 COPD 史 18 年，查体：BP

110/80mmHg，端坐呼吸，烦躁不安，大汗，口唇发绀，双肺可闻及少量干湿啰音，心率

120 次/分。该患者呼吸困难最可能的原因是并发

A.MODS

B.急性左心衰竭

C.继发肺部感染

D.自发性气胸

E.右心衰竭

三、A3/A4 型题

答题说明：以下提供若干个案例，每个案例下设若干个考题。请根据各考题题干所提供的信息，在每题下面的 A、B、C、D、E 五个备选答案中选择一个最佳答案。

1.患者，女性，35 岁。风心病二尖瓣狭窄 2 年，近 2 周工作劳累，2 天来活动时胸闷、憋



气较前加重，阵发性夜间呼吸困难，遂住院治疗。2 分钟前突然咯大量鲜血，有时出现声音嘶哑。

(1) 二尖瓣狭窄的最常见病因为

- A. 风湿热
- B. 先天性狭窄
- C. 感染性心内膜炎
- D. 结缔组织疾病
- E. 老年性二尖瓣环或环下钙化

(2) 二尖瓣狭窄最早出血的肺淤血的症状是

- A. 劳力性呼吸困难
- B. 咯血
- C. 体循环淤血
- D. 声音嘶哑
- E. 水肿

(3) 该患者咯血的原因是

- A. 肺小动脉扩张后出血
- B. 肺毛细血管出血
- C. 肺淤血
- D. 肺栓塞
- E. 支气管静脉曲张破裂

(4) 若该患者出现声音嘶哑，可诊断为左心房扩大和左肺动脉扩张压迫

- A. 喉上神经



B.左喉返神经

C.气管

D.食管

E.交感神经

(5) 确诊二尖瓣狭窄首选无创性检查是

A.心电图

B.X 线检查

C.超声心动图

D.实验室检查

E.心导管检查

(6) 二尖瓣狭窄的并发症有

A.充血性心力衰竭

B.急性肺水肿

C.心房颤动

D.肺部感染

E.栓塞

(7) 下列处理措施中不正确的有

A.给予硝酸酯类药物

B.给予镇静剂

C.给予利尿剂

D.给予镇静剂及利尿剂

E.平卧位，抬高双下肢，以保证患者的回心血量



(8) 缓解单纯二尖瓣狭窄的首选方法是

- A.二尖瓣闭合式分离术
- B.二尖瓣置换术
- C.二尖瓣直视分离术
- D.经皮二尖瓣球囊成形术
- E.人工瓣膜置换术

2.患者女性，45 岁，间断胸闷不适 20 余年，期间无明显胸痛发作，伴气促，无一过性意识障碍，听诊双肺呼吸音清，心律绝对不齐，心室率 50~60 次/分，心尖部可闻及 3/6 级舒张期吹风样杂音，第一心音无明显增强。

(1) 根据患者听诊结果，可能见到的患者查体结果不包括

- A.面部浮肿
- B.面颊发红
- C.口唇青紫
- D.舌色灰暗
- E.牙齿脱落

(2) 根据患者查体结果初步考虑诊断为

- A.二尖瓣重度关闭不全
- B.二尖瓣重度狭窄
- C.主动脉重度狭窄
- D.主动脉重度关闭不全
- E.主动脉瓣关闭不全合并二尖瓣重度狭窄

(3) 下列哪项检查不必要



- A.动态心电图
- B.18 导联心电图
- C.超声心动图
- D.胸片
- E.平板运动实验

(4) 根据患者诊断及临床表现，下列哪种药物不应给予

- A.地高辛
- B.速尿
- C.华法林
- D.螺内酯
- E.单硝酸异山梨酯

(5) 患者接受药物治疗后未规律复诊，某日晨起时突发言语不清，呼吸急促，短时间内意识不清，急诊抢救无效死亡，考虑死亡因素为

- A.急性脑梗死
- B.急性心肌梗死
- C.急性左心衰竭
- D.急性脑出血
- E.肺栓塞

3.患者，女性，25 岁。因劳力性心慌、气促 2 年，诊断为风湿性心脏病。超声心动图显示二尖瓣瓣膜轻度增厚，开放呈鱼嘴状，瓣口面积 0.8cm^2 ，腱索稍增粗，其他瓣膜正常。

(1) 该病人心尖部听诊可出现的杂音是

- A.隆隆样杂音，向左腋下传导



- B.舒张期吹风样杂音, 可闻及开瓣音
- C.舒张中晚期隆隆样杂音, 且可闻及开瓣音
- D.舒张中晚期隆隆样杂音, 肺动脉瓣第二心音减弱
- E.舒张期喀喇音

(2) 其特征性的心电图表现应该是

- A.双心室增大
- B.左心房、右心室增大
- C.左心房增大
- D.左心房、左心室增大
- E.左心房、左心室、右心室均增大

(3) 最常出现的心律失常为

- A.窦性心动过速
- B.心房扑动
- C.室上性心动过速
- D.心房颤动
- E.频发室性期前收缩

(4) 如果病人合并有轻度主动脉瓣关闭不全进一步治疗方法首选的是

- A.洋地黄
- B.经皮球囊导管二尖瓣成形术
- C.二尖瓣分离术
- D.人工瓣膜置换术
- E.抗风湿治疗



4.女性, 66 岁。高血压病史 10 余年, 既往有哮喘病史, 昨日突然出现神志不清, 左侧肢体瘫痪, 测血压 190/120mmHg、血糖 11.2mmol/L、血胆固醇 7.8mmol/L。

(1) 目前病人的主要诊断是

- A.高血压急症
- B.高血压病 1 级
- C.高血压病 2 级
- D.高血压病 3 级
- E.恶性高血压

(2) 请问高血压合并糖尿病或肾脏病病人应使血压降至

- A.130/80mmHg
- B.140/90mmHg
- C.130/100mmHg
- D.120/85mmHg
- E.100/80mmHg

(3) 在血压降低过程中, 最需要注意

- A.防止患者出现血压降低过速头晕等临床症状
- B.病人平时服用降压药物亦应控制在此水平
- C.防止重要脏器灌注不足, 出现功能障碍
- D.防止出现冠状动脉痉挛
- E.保证足够的外周阻力

(4) 若此病人平素口服降压药, 不应选择下列哪种药物

- A.钙拮抗剂



B.β受体阻滞剂

C.血管紧张素转换酶抑制剂

D.血管紧张素受体拮抗剂

E.利尿药

5.5 岁女孩，近期反复发生支气管肺炎，在其 2 岁时体检发现胸骨左缘第 2 肋间有 I ~ III 级

收缩期杂音，经进一步检查诊断为先天性心脏病，房间隔缺损。

(1) 房间隔缺损于胸骨左缘第 2 肋间闻及喷射性杂音，其发生机制是

A.右房室瓣相对狭窄

B.左房室瓣相对狭窄

C.血液通过缺损

D.主动脉瓣相对狭窄

E.肺动脉瓣相对狭窄

(2) 在此病例未发生肺动脉高压前，其房间隔缺损的血流动力学改变是

A.增加了右心室和左心室负荷

B.增加了右心室负荷

C.增加了右心室和肺循环的负荷

D.增加了肺循环和左心室负荷

E.增加了肺循环右心室和左心室负荷

(3) 若该病例为第 2 孔型房间隔缺损，不应出现的表现是

A.体循环血流量减少

B.右心室舒张期负荷增加

C.左心室增大



D.右心房右心室增大

E.肺循环血流量增多

(4) 若该病例为第 1 孔未闭型缺损，心脏听诊时常伴有下列哪个瓣膜区杂音

A.右房室瓣区舒张期杂音

B.左房室瓣区舒张期杂音

C.主动脉瓣区收缩期杂音

D.肺动脉瓣区舒张期杂音

E.左房室瓣区收缩期杂音

6.患者，男性，36 岁。反复阵发性心动过速史 10 余年，每次心动过速突然发作持续性十分
钟至数小时，无明显诱因，可通过按压眼球或刺激咽部终止，无晕厥史。此次心动发作 1
小时而来医院就诊。体格检查：血压 100/70mmHg，心脏无扩大，心率 200 次/分，节律
规则。

(1) 该患者最可能的诊断是

A.阵发性室上性心动过速

B.窦性心动过速

C.心肌炎

D.低血糖状态

E.甲状腺功能亢进症

(2) 本疾病最主要的发病机制是

A.折返机制

B.自律性

C.触发活动异常



D.阻滞及干扰

E.冲动形成异常

(3) 确诊需要进行的检查是

A.超声心动图

B.甲状腺功能检查

C.运动平板试验

D.血糖测试

E.发作时描记心电图或进行食管电生理检查诱发

(4) 该患者若通过按压眼球或刺激咽部无法终止症状，下列治疗方法首选

A.静脉注射维拉帕米

B.静脉注射地尔硫卓

C.静脉注射普罗帕酮

D.静脉注射腺苷

E.静脉注射洋地黄

7.患者男性，56岁，劳力性呼吸困难，心悸，气短，少尿，下肢水肿10年余，2周前咽痛、

咳嗽、咳黄痰后呼吸困难加重，夜间不能平卧，坐起后好转。目前出现恶心、呕吐症状。超

声心动图示，左右心室扩张，弥漫性运动减弱，左心室射血分数25%。化验NT-BNP

2895pg/ml。口服地高辛0.25mg，1次/天。既往无任何特殊病史。

(1) 根据上述临床表现与辅助检查资料，首先考虑

A.肺部感染

B.慢性心力衰竭

C.急性左心衰竭



D.心包炎

E.急性右心衰竭

(2) 考虑上述诊断的原因是

A.高血压心脏病

B.心肌梗死

C.扩张型心肌病

D.心肌炎

E.甲亢性心脏病

(3) 致近期病情加重的原因是

A.感染

B.过劳

C.电解质紊乱

D.心肌炎症

E.洋地黄中毒

(4) 该患者的心功能为

A. I 级

B. II 级

C. III 级

D. IV 级

E.无症状性心功能不全

(5) 治疗时不应采用

A.硝普钠





B.消心痛

C.速尿

D.抗感染

E.洋地黄制剂

8.男，59岁，发现高血压5年，近1个月出现喘憋，夜间憋醒，下肢水肿，双肺满布湿啰音。心电图提示陈旧性前壁心肌梗死，胸片示心影增大。

(1) 最可能的诊断

A.高血压收缩性心力衰竭

B.高血压舒张性心力衰竭

C.冠心病左心衰

D.冠心病右心衰

E.冠心病全心衰

(2) 对此患者预后最有价值的实验室检查

A.血清心肌酶

B.肾功能

C.肝功能

D.脑钠素

E.血电解质

9.女性，75岁。陈旧性广泛前壁心肌梗死6年，活动后胸闷、心悸、气短3年，近2周出现夜间阵发性呼吸困难。体检：端坐呼吸，血压160/90mmHg，脉搏120次/分。P₂亢进，心脏各瓣膜区未闻及杂音。双肺底可闻及细湿啰音，双肺散在哮鸣音。腹平软，肝脾肋下未触及，双下肢无水肿。空腹血糖4.2mmol/L。心电图：V₁~V₆导联ST段压低0.05~0.1mV。



(1) 该患者心功能分级为

- A.Killip 分级Ⅱ级
- B.Killip 分级Ⅲ级
- C.Killip 分级Ⅳ级
- D.NYHA 分级Ⅲ级
- E.NYHA 分级Ⅳ级

(2) 血清肌钙蛋白正常，该患者目前最可能的诊断是

- A.急性右心衰
- B.肺动脉栓塞
- C.心绞痛
- D.急性心肌梗死
- E.急性左心衰竭

(3) 该患者暂不宜立即使用下列哪种药物

- A.西地兰
- B.美托洛尔
- C.硝普钠
- D.硝酸甘油
- E.速尿

(4) 该患者血压控制目标至少是

- A.150/90mmHg
- B.140/80mmHg
- C.140/90mmHg

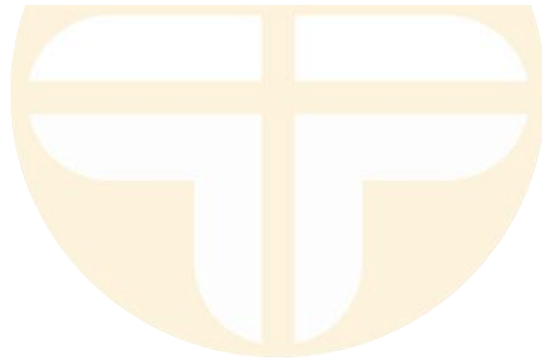
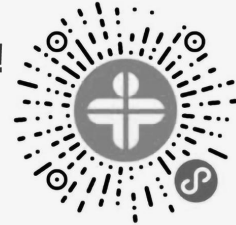


D.130/90mmHg

E.130/80mmHg

每日一练 仿真试卷 组队打卡 大量习题免费刷!

扫描二维码去做题



正保医学教育网

www.med66.com



《专业实践能力》仿真密卷

一、案例分析题

答题说明：以下提供若干个案例，每个案例下设有 3~12 个问题。每个问题的备选答案至少 6 个，最多 12 个，正确答案及错误答案的个数不定 (≥ 1)。请从备选项中选出正确答案。答案可能包括正确选项、关键选项、无关选项和错误选项，考生每选对 1 个正确选项给 1 个得分点，选错 1 个扣 1 个得分点，选对 1 个关键选项给 2 个得分点，选无关选项不得分也不扣分，直扣至本问题得分为 0 (即无得负分的情况)。

1.患者男，37 岁。因“反复胸闷、气短 3 个月，加重 1 周”入院，活动时间稍长即有气促。查体：BP 90/60mmHg，颈静脉充盈，双下肺呼吸音粗，可闻及少许湿啰音，心率 100 次/分，律齐，心尖区可闻 2/6 级收缩期杂音，双下肢轻度水肿。门诊胸部 X 线片检查示：肺淤血，心脏扩大；心脏超声示：全心扩大，左心室游离壁可见多个粗大的肌小梁和血窦，EF 32%。

(1) 最可能的诊断是

- A.扩张型心肌病，全心扩大，心功能Ⅲ级
- B.扩张型心肌病，全心扩大，心功能Ⅳ级
- C.肥厚型心肌病，左心室游离壁肥厚，心功能Ⅲ级
- D.致密化不全心肌病，全心扩大，心功能Ⅲ级
- E.缺血性心肌病，全心扩大，心功能Ⅲ级
- F.缺血性心肌病，全心扩大，心功能Ⅳ级

(2) 该病病因为

- A.特发性
- B.病毒感染



C.自身免疫异常

D.先天发育不良

E.生活方式不当

F.心肌缺血

(3) 超声心动图检查典型的表现有

A.心脏扩大

B.左心室心腔内网格样交织的肌小梁

C.节段性室壁运动异常

D.心肌呈磨玻璃样改变

E.左心室疏松层与致密层比例大于 2

F.室壁运动普遍减弱，心肌收缩功能下降

(4) 其临床表现和治疗方式与下列疾病相近的是

A.肥厚型心肌病

B.缺血性心肌病

C.扩张型心肌病

D.限制型心肌病

E.线粒体心肌病

F.酒精性心肌病

2.患者，男性，55 岁。反复气喘、心悸 3 年，加重伴晕厥 2 天住院。既往有吸烟史 30 年，20 支/天。入院时血压 150/92mmHg，呼吸 18 次/分。神志清，一般情况好，平卧位，颈静脉稍充盈，双肺呼吸音稍粗，啰音不明显。心尖搏动向左下移位；心脏听诊：心率 54 次/分，律齐，心前区可闻及 3/6 级收缩期杂音。腹平软，肝、脾无明显肿大。双下肢轻度水



肿。心电图示 PR 间期 0.21 秒，左束支传导阻滞，部分 ST-T 改变。

(1) 为了明确病因诊断，患者需要进行的检查有

- A.胸部 X 线检查
- B.超声心动图
- C.动态心电图
- D.冠状动脉造影
- E.心脏电生理检查
- F.放射性核素心肌显像

(2) 引起患者晕厥可能性最大的原因是

- A.窦性心动过缓
- B.间歇性完全性房室传导阻滞
- C.阵发性室上性心动过速
- D.室性心动过速
- E.心房颤动
- F.病窦综合征

(3) 下列关于抗缓慢性心律失常药物治疗的叙述，正确的是

- A.阻滞部位较低者可以静脉注射阿托品 0.5~2.0mg
- B.阿-斯综合征发作者应及早给予临时性或永久性心脏起搏治疗
- C.阿-斯综合征发作者应给予异丙肾上腺素 1~4 μ g/min 静脉滴注
- D.一度和二度 I 型房室传导阻滞一般无须应用抗心律失常药物
- E.二度 I 型与三度房室传导阻滞如心室率不慢、无症状者可不急诊处理
- F.AdamsStokes 综合征发作者，观察即可



(4) 目前需及时给予患者进行临时性或永久性心脏起搏治疗，此时患者诊断二度 I 型和高度以上房室传导阻滞伴

- A. 心房率过慢
- B. 心室率过慢
- C. 血流动力学障碍
- D. 阻滞部位较高
- E. 阿-斯综合征
- F. 心室率过快

3. 女性，22 岁，既往有室间隔缺损，3 周来持续高热，心悸、胸闷、气短，左上腹疼痛，血尿，皮肤、眼结膜有出血点。

(1) 最可能的诊断为

- A. 风湿活动
- B. 感染性心内膜炎
- C. 大叶性肺炎
- D. 系统性红斑狼疮
- E. 活动性肺结核
- F. 病毒性感冒

(2) 做下列何种检查，对明确诊断有帮助

- A. 血常规
- B. 心肌酶
- C. 尿常规
- D. 类风湿因子



E.血培养

F.超声心动图

(3) 此时应首先采用何种治疗措施

A.大剂量抗生素

B.利尿药

C.洋地黄

D.血管紧张素转换酶抑制药

E.输血

F.手术

(4) 血培养报告有草绿色链球菌生长，对青霉素敏感，治疗后病人体温恢复正常，心衰难以控制，此时宜采用何种措施

A.体外反搏

B.主动脉内气囊反搏

C.安装心脏起搏器

D.择期手术治疗

E.经皮瓣膜球囊成形术

F.继续药物治疗

4.患者男性，50岁，既往有心房颤动病史15年，未规律检测，未规律服用药物，1个月来睡眠质量差，常于起床时发作胸痛，位于剑突下，呈压榨样，休息30分钟左右可缓解，为明确诊断及治疗住院。

(1) 根据患者临床表现应与下列哪些疾病加以鉴别

A.冠状动脉粥样硬化性心脏病



B.主动脉瓣狭窄

C.更年期综合症

D.胸膜炎

E.肋间神经痛

F.慢性心力衰竭

G.肺栓塞

H.心脏神经官能症

(2) 患者入院后需完善下列哪些检查

A.描记 18 导联心电图

B.动态心电图

C.超声心动图

D.心肌酶监测

E.BNP 筛查

F.胸片

G.冠状动脉 CT

H.平板运动试验

(3) 患者心肌酶 TNI $< 0.03\text{ng/ml}$ ，BNP 2647.22pg/ml ，胸片提示肺血增多，动态心电图提示心房颤动，左心室肥厚，ST-T 改变，超声心动图提示主动脉瓣钙化伴狭窄，中度反

流，冠状动脉 CT 提示前降支近中段管腔中度狭窄，回旋支管腔轻到中度狭窄，右冠状动脉

轻度狭窄，该患者诊断包括

A.冠状动脉粥样硬化性心脏病

B.心房颤动



- C.慢性左心功能不全
- D.主动脉瓣狭窄伴关闭不全
- E.心脏扩大
- F.肺动脉高压
- G.肺部感染
- H.心功能Ⅱ级(NYHA 分级)

(4) 根据患者临床表现及检查结果，下列药物使用不恰当的是

- A.阿司匹林
- B.立普妥
- C.硝酸甘油
- D.地高辛
- E.华法林
- F.呋塞米
- G.替格瑞洛
- H.胺碘酮

(5) 住院期间患者晨起时突发昏厥，心电监护提示尖端扭转室速，此时应当

- A.非同步直流电除颤
- B.胸外按压
- C.辅助呼吸
- D.静脉补液
- E.急诊 PCI
- F.意识复苏后心外科会诊，择期手术



G.急诊 CABG (冠脉搭桥术)

5.患者老年男性，76 岁，间断发作胸闷，既往陈旧性心肌梗死 5 年，1 个月来间断有胸闷不适，查体未见明显心脏杂音，心律齐，下肢无水肿。

(1) 根据患者临床表现，应完善何检查

A.心电图

B.超声心动图

C.动态心电图

D.心肌核素

E.冠状动脉 CT

F.平板运动试验

G.心肌酶监测

(2) 超声心动图提示患者二尖瓣中度反流，造成这一结果的可能因素为

A.风湿热

B.心肌梗死

C.先天性畸形

D.二尖瓣脱垂综合征

E.免疫性疾病

F.老年性心脏瓣膜病

G.左心功能衰竭

(3) 长期治疗方案包括

A.冠心病二级预防

B.二尖瓣球囊扩张术



C.定期复查

D.避免肺部感染

E.抗心衰治疗

F.抗心律失常治疗

G.二尖瓣瓣膜置换术

H.直视二尖瓣成形术

6.患者男，67岁。既往有原发性高血压史30年。因“持续性胸骨后疼痛1小时”急诊入院。

1小时前患者午睡后出现胸骨后持续性刀割样疼痛，伴濒死感及大汗淋漓，含服速效救心丸

10粒无缓解，急救车120送入急诊抢救室。查体：T 35.8℃，P 108次/分，R 21次/分，

BP 120/90mmHg。心电图提示急性广泛前壁心肌梗死。在安放鼻导管吸氧的过程中突然

出现面色发绀，抽搐，呼之不应，呼吸断续呈叹息样，双瞳孔直径约5mm，对光反射消失，

颈动脉搏动消失。

(1) 此时心电监护仪上的可能表现有

A.室上性心动过速

B.室性心动过速

C.心室扑动

D.心室颤动

E.无脉性电活动

F.无心电活动

G.房室传导阻滞

H.心房颤动

(2) 心电监护仪显示为心室颤动。需要立即采取的急救措施有



- A. 静脉注射抗惊厥药物，控制抽搐
- B. 静脉注射呼吸兴奋剂，维持呼吸
- C. 开放气道，人工呼吸
- D. 气管插管，机械通气
- E. 气管切开，机械通气
- F. 行动脉血气分析检查，调整呼吸机参数
- G. 胸外按压
- H. 尽快电除颤
- I. 尽快心脏起搏
- J. 静脉注射胺碘酮等抗心律失常药物

(3) 患者经过 CPR 抢救约 10 分钟后，自主循环恢复，仍处于昏迷状态，频繁抽搐，自主呼吸浅促，BP 75/40mmHg。心电监护显示窦性心动过速，频发多源室性期前收缩，有时室性期前收缩成对出现；血气分析示：PaO₂ 55mmHg，PaCO₂ 25mmHg，FiO₂ 50%。

下一步的处理有

- A. 使用血管活性药物，改善重要脏器循环灌注
- B. 使用毛花苷丙，改善心功能，必要时使用主动脉内球囊反搏等辅助装置维持心脏功能
- C. 使用胺碘酮等纠正心律失常
- D. 纠正电解质和酸碱平衡紊乱
- E. 使用呼吸兴奋剂改善呼吸功能
- F. 根据血气分析结果调整呼吸机参数
- G. 使用抗惊厥药物控制抽搐
- H. 注意保护肾脏和胃肠道等重要脏器功能，防治多器官功能障碍综合征 (MODS)



I.使用抗生素防止继发感染

J.如有可能，可对缺血心肌进行再灌注治疗

K.严格控制血糖水平

7.患者男，78岁。因“发作性胸痛3年，加重伴憋气3小时”就诊。患者3年前发作性胸痛，持续数小时，当地医院诊断为前壁心肌梗死；未行再灌注治疗，药物治疗后缓解，未规律服药。3小时前患者活动后突然出现胸骨后闷痛，同时伴有憋气、乏力、全身大汗，来院急诊。高血压病史10年，血压最高170/100mmHg，平时规律服用硝苯地平缓释片，效果可。吸烟史20支/天×50⁺年；否认药物过敏史。查体：T 36.1℃，P 132次/分，R 26次/分，BP 60/30mmHg；痛苦面容，意识清楚，精神差，皮肤、巩膜无黄染，脉搏细速，颈静脉无充盈，颈动脉搏动较弱；双肺可闻及明显湿啰音，心音低钝；双下肢无水肿。

(1) 急诊应首先考虑做的辅助检查有

A.心电图

B.超声心动图

C.胸部X线片

D.肺动脉CTA

E.心肌酶或肌钙蛋白

F.BNP或NT-proBNP

G.D-二聚体

(2) ECG：窦性心动过速，II、III、aVF导联ST段抬高0.2mV，V₁~V₄导联QS波。应该考虑的疾病有

A.急性前壁心肌梗死

B.急性下壁心肌梗死



- C.急性心包炎
- D.肥厚型心肌病
- E.急性肺栓塞
- F.主动脉夹层
- G.心源性休克

(3) 应采取的治疗措施有

- A.抗血小板
- B.抗凝
- C.调脂稳定斑块
- D.利尿药
- E.大量补液
- F.急诊 PCI
- G.主动脉内球囊反搏 (IABP) 辅助循环
- H.多巴胺维持血压

(4) 患者造影提示右冠闭塞, 此时的治疗策略为

- A.放弃介入治疗
- B.选择急诊 CABG
- C.冠状动脉内溶栓
- D.前降支介入治疗
- E.右冠状动脉介入治疗
- F.回旋支介入治疗

8.男性, 67 岁, 患高血压心脏病 10 年, 因劳累突然出现呼吸困难, 不能平卧, 急查血压



80/60mmHg，心率 130 次/分，双肺底大量水泡音，心界向左扩大，心率 130 次/分，心音低钝，呈奔马律。

(1) 最可能的诊断

- A. 支气管哮喘
- B. 自发性气胸
- C. 肺栓塞
- D. 急性左心衰
- E. 急性心包炎
- F. 主动脉夹层

(2) 为了进一步明确诊断，可选的检查是

- A. 胸片
- B. 心电图
- C. 超声心动图
- D. 脑电图
- E. 血气分析
- F. 胸部 CT

(3) 患者目前不建议给予的治疗是

- A. 硝苯地平
- B. 洋地黄
- C. 利尿剂
- D. 吸氧
- E. 美托洛尔



F.贝那普利

9.患者, 男性, 45 岁。健康体检时发现心率 41 次/分, 律齐。

(1) 为了初步判断属于生理性还是病理性, 在再次测心率前应嘱患者 (最佳选项)

A.休息 30 分钟

B.Valsalva 动作

C.深呼吸

D.深呼气

E.短时间快速蹲立运动

F.身体前倾位

(2) 门诊心电图检查示窦性心动过缓, 心室率 41 次/分。下一步应进行的检查是

A.直立倾斜试验

B.阿托品试验

C.活动平板运动试验

D.普萘洛尔试验

E.双嘧达莫试验

F.阿司匹林试验

(3) 如果患者快速蹲立运动 30 次后即刻心室率突然增至 164 次/分, 休息片刻后又恢复至

41 次/分, 推测可能是

A.窦性心动过速

B.心房颤动

C.心房扑动

D.阵发性室性心动过速



E.阵发性室上性心动过速

《基础知识》仿真密卷答案及解析

一、A1 型题

1.【正确答案】 E

【答案解析】 医务人员修养的根本途径和方法是坚持医疗卫生实践。

2.【正确答案】 A

【答案解析】 医技人员行为规范要求医技人员合理采集、使用、保护、处置标本，不违规买卖标本，谋取不正当利益。

3.【正确答案】 B

【答案解析】 从历史发展的角度看医患关系有两种典型化的类型：家长式的和民主式的。传统的医患关系中医生具有绝对权威，在医疗过程中，医生始终占主动地位，充当病人的保护人。从积极的意义上说，医生、护士对病人应该有慈父慈母般的胸怀，把爱护的情感倾注在病人身上。但这种家长式的医患关系也有其缺陷，即忽视了病人在医疗过程中的能动作用，忽视了病人的独立意志。现代医患关系中病人民主意识增强，病人不是完全被动地接受治疗，而是有权参与医疗意见和决策的调整。

4.【正确答案】 B

【答案解析】 吡嗪酰胺对人结核分枝杆菌有较好的抗菌作用，对牛结核分枝杆菌及其他非结核分枝杆菌不敏感，在酸性环境中有较强的杀菌作用，在 pH 5.5 时杀菌作用最强，对在酸性环境中缓慢生长的吞噬细胞内的结核分枝杆菌是目前最佳的杀菌药物。

5.【正确答案】 A



【答案解析】肠结核好发于回盲部。原因：①肠内容物在回盲部停留时间久；②回盲部淋巴组织丰富。

6.【正确答案】A

【答案解析】结核性腹水，常见的颜色为草黄色，少数为血性腹水。

7.【正确答案】C

【答案解析】癫痫发作病理生理基础：脑神经元异常过度放电，反复发作的短暂的大脑功能失调的慢性疾病，癫痫发作可表现短暂的运动、感觉、意识、自主神经系统等不同表现。

8.【正确答案】D

【答案解析】视神经脊髓炎是一种独特的中枢神经系统炎性脱髓鞘疾病，主要累及视神经和脊髓，导致严重的神经功能损害。

9.【正确答案】B

【答案解析】亚硝酸盐中毒的解毒药是亚甲蓝。小剂量亚甲蓝可使高铁血红蛋白还原成正常血红蛋白，用于治疗亚硝酸盐、苯胺、硝基胺等中毒引起的高铁血红蛋白血症。

10.【正确答案】A

【答案解析】吉兰-巴雷综合征（GBS）又称格林巴利综合征，是以周围神经和神经根的脱髓鞘病变及小血管炎性细胞浸润为病理特点的自身免疫性周围神经病，经典型的 GBS 称为急性炎症性脱髓鞘性多发性神经病（AIDP），临床表现为急性对称性弛缓性肢体瘫痪。

11.【正确答案】A

【答案解析】属于嗜铬细胞瘤的主要特征的是儿茶酚胺分泌过多。

12.【正确答案】E

【答案解析】急性一氧化碳中毒主要损害中枢神经系统，同时可致心、肺等多脏器损害。

13.【正确答案】C



【答案解析】肾移植术后患者也有可能，但按发生率来看，糖尿病合并结核的情况最多，相对易感。

14. 【正确答案】 C

【答案解析】 MS 眼球震颤多为水平性或水平加旋转，复视约占 1/3。病变侵犯内侧纵束引起核间性眼肌麻痹，侵犯脑桥旁正中网状结构（PPRF）导致一个半综合征；其他脑神经受累少见，如中枢性或周围性面瘫，耳聋、耳鸣、眩晕、咬肌力弱、构音障碍和吞咽困难等。

15. 【正确答案】 D

【答案解析】 动脉粥样硬化导致的脑血栓形成最常发生在颈内动脉和大脑中动脉。

颈内动脉闭塞：可出现病灶侧单眼一过性黑蒙，偶可为永久性视力障碍（因眼动脉缺血），或病灶侧 Horner 征这一特征性病变；常见症状有对侧偏瘫、偏身感觉障碍和偏盲等（大脑中动脉或大脑中、前动脉缺血）；主侧半球受累可有失语症。

大脑中动脉闭塞：是血栓性梗死的主要血管，发病率最高。

16. 【正确答案】 A

【答案解析】 高血压性动脉硬化和动脉粥样硬化所致血管损伤是脑卒中发生最常见原因。

17. 【正确答案】 B

【答案解析】 HIV 感染者和艾滋病患者是本病唯一的传染源。无症状而血清 HIV 抗体阳性的 HIV 感染者、血清病毒阳性而 HIV 抗体阴性的窗口期感染者是重要的传染源，窗口期通常为 2~6 周。

18. 【正确答案】 B

【答案解析】 胆碱能神经功能不足是阿尔茨海默病（AD）发病的主要原因。

19. 【正确答案】 D

【答案解析】 帕金森患者一般擦地而行，呈前冲状，易跌倒。



20. 【正确答案】 A

【答案解析】感觉系统各部病变时所致的感觉障碍定位判断包括周围神经-多发性：四肢远端对称性手套袜套样分布感觉障碍，即末梢型感觉障碍。

21. 【正确答案】 C

【答案解析】90%以上强直性脊柱炎患者 HLA-B27 阳性。

22. 【正确答案】 B

【答案解析】糖尿病肾病具有特异性的肾脏病理变化为后期肾小球局部结节性肾小球硬化。

23. 【正确答案】 A

【答案解析】类风湿关节炎基本病理为滑膜炎和血管炎，滑膜炎是关节表现的基础，血管炎是关节外表现的基础。在急性期滑膜充血水肿，有大量中性白细胞浸润，滑膜炎症大量渗出，出现关节腔积液，关节液的中性白细胞数明显增加。慢性期滑膜的滑膜细胞层由正常 1~3 层增生到 5~10 层或更多，滑膜下层有大量淋巴细胞的浸润，大量的新生血管，滑膜变得肥厚形如绒毛，又称血管翳，向关节软骨和软骨下骨质侵入，破坏性很强，造成关节破坏和畸形。晚期滑膜被纤维组织所代替。另一病理改变为血管炎，可以发生在关节外的任何组织，临床上的类风湿结节就是血管炎的一种表现。

24. 【正确答案】 A

【答案解析】浸润性突眼与甲状腺毒症所致的交感神经兴奋性增高无关。

25. 【正确答案】 B

【答案解析】影响抗利尿激素分泌最敏感的因素是血浆晶体渗透压，比如因为大量的出汗、呕吐、腹泻或者使用了某些利尿剂，导致血浆的晶体渗透压升高，就可以刺激抗利尿激素分泌增多。

26. 【正确答案】 A



【答案解析】继发性尿崩症最常见的病因是下丘脑-神经垂体的肿瘤。

27. 【正确答案】 C

【答案解析】PTH 促使血浆钙离子浓度升高，其作用的主要靶器官是骨和肾脏。它动员骨钙入血，促进肾小管对钙离子的重吸收和磷酸盐的排泄，使血钙浓度增加和血磷浓度下降。PTH 通过激活肾脏 1α -羟化酶，促进 $1, 25-(OH)_2D_3$ 的合成，间接促进小肠吸收钙磷，此效应出现较缓慢。

28. 【正确答案】 A

【答案解析】系统性红斑狼疮患者有心血管表现以心包炎最常见。约 10%有心肌炎及周围血管病。

29. 【正确答案】 A

【答案解析】大肠癌最常见的部位大多位于直肠，其次是乙状结肠，当然全结肠都会有发生癌变的可能。

30. 【正确答案】 C

【答案解析】因 T1DM 需与胰岛素联合使用，所以 T1DM 不宜单独使用本药。

31. 【正确答案】 B

【答案解析】急性肾盂肾炎最常见的致病菌是革兰阴性杆菌。主要为大肠埃希菌，占尿路感染的 85%；其次为克雷伯杆菌、变形杆菌、柠檬酸杆菌等；球菌有肠球菌、葡萄球菌等。

大肠埃希菌最常见于无症状性细菌尿、非复杂性尿路感染，或首次发生的尿路感染。医院内感染、复杂性或复发性尿感、尿路器械检查后发生的尿感，则多为肠球菌、变形杆菌、克雷伯杆菌和铜绿假单胞菌所致。其中变形杆菌常见于伴有尿路结石者，铜绿假单胞菌多见于尿路器械检查后，金黄色葡萄球菌则常见于血源性尿感。

32. 【正确答案】 D



【答案解析】慢性肾炎是以蛋白尿、血尿、高血压、水肿并伴有缓慢进展的肾功能减退为临床特点的一组肾小球疾病。

33. 【正确答案】 D

【答案解析】尿液成分主要是指水分、葡萄糖、蛋白质、无机盐以及一些小分子颗粒物质，这些物质共同组成了尿液的主要成分。其中影响尿渗透压主要为电解质。

34. 【正确答案】 D

【答案解析】急性弥漫性增生性肾小球肾炎增生的细胞以毛细血管丛的系膜细胞和内皮细胞为主，所以又称为毛细血管内增生性肾小球肾炎。

35. 【正确答案】 A

【答案解析】目前慢性粒细胞白血病的化疗首选羟基脲。羟基脲为细胞周期特异性抑制 DNA 合成的药物，起效快，持续时间短。用药两、三天白细胞即迅速下降，停药后又很快回升。此外，也可选用白消安、 α -干扰素等。

36. 【正确答案】 A

【答案解析】白血病在化疗同时给予别嘌醇每次 100mg，每日 3 次，以抑制尿酸合成。

37. 【正确答案】 D

【答案解析】透明管型：偶见于健康人；少量出现见于剧烈运动、高热等；明显增多提示肾实质病变，如肾病综合征、慢性肾炎等。

急性肾小球肾炎常见血尿、异形红细胞尿和红细胞管型，常伴蛋白尿；尿蛋白量不等，可像肾病综合征那样排出大量的蛋白尿，但明显的肾病综合征表现不多见。

38. 【正确答案】 A

【答案解析】原粒细胞微分化型 (M0)。原粒细胞白血病未分化型 (M1)。原粒细胞白血病部分分化型 (M2) 分以下两个亚型：M2a 骨髓中原粒细胞；M2b 骨髓中原始及早幼



粒细胞明显增多，以异常的中性中幼粒细胞增生为主。颗粒增多的早幼粒细胞白血病（M3）骨髓中以颗粒增多的异常早幼粒细胞增生为主。

39.【正确答案】E

【答案解析】M5（急性单核细胞白血病）：骨髓 NEC 中原单核、幼单核 $\geq 30\%$ ，且原单核、幼单核及单核细胞 $\geq 80\%$ ，原单核细胞 $\geq 80\%$ 为 M5a， $< 80\%$ 为 M5b。

40.【正确答案】A

【答案解析】M0（急性髓细胞白血病微分化型）：骨髓原始细胞 $> 30\%$ ，无嗜天青颗粒及 Auer 小体，髓过氧化物酶（MPO）阳性，CD33 或 CD13 等髓系标志可呈阳性。

41.【正确答案】C

【答案解析】慢性肾衰竭尿中最常见的管型为蜡样管型；急性肾盂肾炎尿中最常见的管型为白细胞管型。

脂肪管型：见于肾病综合征、慢性肾炎急性发作、中毒性肾病。

42.【正确答案】B

【答案解析】G6PD 缺乏症为 X 连锁不完全显性遗传，男性只有 1 条 X 染色体，一旦这条染色体 G6PD 基因缺陷，则为半合子，临床上常表现为 G6PD 重度缺乏；而女性有 2 条 X 染色体，如果仅有 1 条 X 染色体：G6PD 基因缺陷，则为杂合子，其酶活性的变异范围较大。因基因变异导致红细胞 G6PD 酶活性降低而发病。

43.【正确答案】B

【答案解析】急性弥漫性毛细血管内增生性肾小球肾炎患者可出现一过性轻、中度高血压，由于肾小球细胞增生肿胀，压迫毛细血管，致管腔狭窄，肾血流受阻，肾小球滤过率降低，致水钠潴留引起血量增加而出现高血压，利尿后血压可逐渐恢复正常。

44.【正确答案】C



【答案解析】慢性肾衰竭渐进性发展的危险因素包括高血糖、高血压、蛋白尿（包括微量白蛋白尿）、低蛋白血症、吸烟等。此外，贫血、高脂血症、高同型半胱氨酸血症、老年、营养不良、尿毒症毒素（如甲基胍、甲状旁腺激素、酚类）蓄积等，在慢性肾衰竭病程进展中也起一定作用。

45. 【正确答案】 E

【答案解析】 H^+ 增加，易使 pH 下降，导致代谢性酸中毒，现在肾小管泌氢功能受损使 H^+ 不增加，故不影响代谢性酸中毒。

46. 【正确答案】 D

【答案解析】肾小球源性血尿产生的主要机制是肾小球基底膜断裂，红细胞通过该裂缝时受血管内压力挤出，受损的红细胞其后通过肾小管各段又受不同渗透压和 pH 的作用，呈现变形红细胞血尿，血细胞比容变小甚至破裂，其常有各种原发性或继发性肾小球肾炎引起。其主要特点是全程无痛性血尿，尿中无或少有凝血块，可见红细胞管型，相差显微镜检查红细胞形态不均一，变形红细胞为主，尿血细胞比容分布曲线成非对称性，其峰值血细胞容积小于静脉红细胞分布曲线的血细胞比容峰值，常伴有蛋白尿、高血压、水肿等，尿白蛋白，总蛋白比值在鉴别肾小球和肾小球病中具有重要的价值。

47. 【正确答案】 D

【答案解析】血液透析疗法是利用半透膜原理，将患者血液与透析液同时引进透析器内（即人工肾）。透析器的膜内是血液通路，膜外是透析液的通路，在透析时血液与透析液在膜两侧呈反方向流动，然后通过膜两侧的溶质梯度、渗透压梯度和静水压梯度，使血液中能透过半透膜微孔的物质（如钾离子、尿素、肌酐和水分）由血液侧向透析液道路移动，而体内需要补充的物质（如钙离子、碱性物质如碳酸氢根等）由透析液侧向血液道路侧移动，这样使病人的电解质紊乱、酸碱平衡得以纠正，体内的代谢废物和过多的水分被排出。



48. 【正确答案】 B

【答案解析】黏液性水肿是一组以皮肤内散在或弥漫性黏蛋白沉积和显微镜下胶原破碎为特征的代谢障碍性疾病。皮损最常见于胫前区。黏蛋白存在于基质内，由蛋白多糖和氨基葡萄糖多糖组成这些由成纤维细胞产生的酸性黏多糖具有很强的吸湿性能够结合其自身体积 1000 倍的水分，对保持真皮的水分至关重要，并维持真皮的体积和质地。

49. 【正确答案】 D

【答案解析】急进性肾小球肾炎是以急性肾炎综合征、肾功能急剧恶化、多早期出现少尿性急性肾功能衰竭为临床特征。病理类型为新月体肾小球肾炎。

肾小球细胞弥漫增生、肾小球毛细血管袢节段性坏死、大量免疫复合物呈“白金耳”现象、微血栓形成均为狼疮性肾炎的病理活动指标。

50. 【正确答案】 D

【答案解析】多数肾小球肾炎是免疫介导性炎症疾病，一般认为免疫机制是肾小球病的始发机制，在此基础上炎症介质（如补体、细胞因子等）的参与，最后导致肾小球损伤和产生临床症状。在慢性进展过程中也有非免疫非炎症参与。

二、A2 型题

1. 【正确答案】 C

【答案解析】COHb 是诊断 CO 中毒的特异性指标，能反映 CO 暴露时间的长短和中毒的严重程度，但需在中毒的 8 小时内测定。对于 CO 中毒治疗首选氧气疗法。

2. 【正确答案】 D

【答案解析】脑出血多数有高血压病史，中老年人多见。突发剧烈头痛伴呕吐，多有意识障碍，发病时血压较高，神经系统局灶症候与出血部位和出血量有关。

3. 【正确答案】 D



【答案解析】细菌性痢疾简称菌痢；是志贺菌属（痢疾杆菌）引起的肠道传染病。临床表现主要有发冷、发热、腹痛、腹泻、里急后重、排黏液脓血样大便。中毒性菌痢起病急骤、突然高热、反复惊厥、嗜睡、昏迷，迅速发生循环衰竭和呼吸衰竭，而肠道症状轻或无，病情凶险。慢性菌痢患者可反复发作或迁延不愈达 2 个月以上，部分病例可能与急性期治疗不当或致病菌种类有关，主要病理变化为结肠溃疡性病变，溃疡边缘可有息肉形成，溃疡愈合后留有瘢痕。黏液脓血便考虑痢疾或溃疡性结肠炎，抗生素治疗有效提示是细菌性痢疾。

4. 【正确答案】 E

【答案解析】患者情绪激动后出现剧烈头痛，考虑为蛛网膜下腔出血。蛛网膜下腔出血最具特征性的体征为颈项强直等脑膜刺激征。患者之前没有高血压病史，所以不考虑脑出血。

5. 【正确答案】 D

【答案解析】根据热型判断为稽留热，加上玫瑰疹，考虑伤寒可能性最大。

6. 【正确答案】 D

【答案解析】患者高热腹泻来诊，有皮疹（玫瑰疹）和缓脉，考虑为伤寒可能性最大。

7. 【正确答案】 E

【答案解析】肝硬化患者出现精神症状，应首先考虑肝性脑病。肝性脑病患者多有血氨升高。

8. 【正确答案】 B

【答案解析】胰岛素的主要不良反应是低血糖，与剂量过大和（或）饮食失调有关。胰岛素治疗初期可因钠潴留而发生轻度水肿，可自行缓解；部分患者出现视力模糊，为晶状体屈光改变（晶状体渗透压的改变导致），常于数周内自然恢复。

9. 【正确答案】 D

【答案解析】患者有上感史，甲状腺肿大，血清 T_3 、 T_4 水平升高，摄碘率降低，考虑为亚甲炎。



10.【正确答案】B

【答案解析】复杂性尿路感染的病原菌谱中葡萄球菌属较单纯尿路感染明显增多。

11.【正确答案】C

【答案解析】上行感染是 95%单纯尿路感染的感染途径。

12.【正确答案】B

【答案解析】隐性肾炎蛋白尿成因为免疫因素作用致肾小球损伤的结果，为肾小球性蛋白尿。

13.【正确答案】E

【答案解析】正常成年人体内含铁量男性为 50~55mg/kg，女性为 35~40mg/kg。

14.【正确答案】B

【答案解析】剧烈呕吐后继而呕血，应考虑食管贲门黏膜撕裂综合征。频繁剧烈的呕吐致腹内压骤然增加情况下，造成胃的贲门、食管远端的黏膜和黏膜下层撕裂，并发出血，称为食管贲门黏膜撕裂综合征。典型的病史为先有干呕或呕吐，随后呕血。

15.【正确答案】D

【答案解析】消化性溃疡的典型症状为上腹痛，性质可有钝痛、灼痛、胀痛、剧痛、饥饿样不适。特点：①慢性过程，可达数年或 10 余年；②反复或周期性发作，发作期可为数周或数月，发作有季节性，典型者多在季节变化时发生，如秋冬和冬春之交发病；③部分病人有与进餐相关的节律性上腹痛，餐后痛多见于 GU，饥饿痛或夜间痛、进餐缓解多见于 DU；④腹痛可被抑酸或抗酸剂缓解。常见并发症是出血。该青年女性患者间断性上腹痛，受凉诱发。突然出现呕血，血压低。最可能诊断是消化性溃疡出血。

16.【正确答案】A

【答案解析】呕吐物为酸臭的宿食，吐后症状减轻，查体见胃型及蠕动波为幽门梗阻的典型



表现。

17.【正确答案】A

【答案解析】消化性溃疡系 Hp 最密切相关性疾病，一般认为多数情况下，Hp 不影响溃疡的愈合，但与复发相关性很大，所以抗酸治疗后，溃疡愈合，但很快又复发，因此，该患者溃疡复发的最大可能是存在 Hp 感染。

18.【正确答案】A

【答案解析】该患者同时有肝硬化及消化性溃疡，但是该次出血急，并且出血量大，因此首先考虑食管胃底静脉曲张破裂出血。

19.【正确答案】B

【答案解析】肠易激综合征是一组持续或间歇发作，以腹痛、腹胀、排便习惯和（或）大便性状改变为临床表现，而缺乏胃肠道结构和生化异常的肠道功能紊乱性疾病。腹痛多于排便后缓解，部分病人易在进食后出现，腹痛可发生于腹部任何部位，局限性或弥漫性，疼痛性质多样。腹痛不会进行性加重，夜间睡眠后极少有痛醒者。

20.【正确答案】A

【答案解析】尿频、尿急、尿痛考虑为尿路感染，没有其他全身表现，考虑为急性膀胱炎。

21.【正确答案】C

【答案解析】急性胆囊炎三联征：痛、热、黄。Murphy 征阳性提示急性胆囊炎。

22.【正确答案】E

【答案解析】机械性肠梗阻常见的病因有：肠粘连、肠扭转、肠套叠、成团蛔虫异物或粪块阻塞肠腔。该患者最可能为肠粘连所致。

23.【正确答案】A

【答案解析】室间隔缺损时于胸骨左缘 3、4 肋间可闻及响亮而粗糙的收缩期杂音。P₂心



音可有轻度分裂，无明显亢进也是室缺的表现。

24.【正确答案】D

【答案解析】肺动脉瓣区第二心音亢进，X线检查示肺动脉段凸出，心影轻度扩大，考虑为动脉导管未闭。

25.【正确答案】D

【答案解析】肾结石的典型症状是血尿和肾绞痛。

26.【正确答案】D

【答案解析】中年男性出现血尿首先考虑泌尿系结石。加上肾绞痛向下腹及会阴部放射，印证尿路结石的诊断。

27.【正确答案】A

【答案解析】1.嗜睡（一级）患者能被痛觉及其他刺激如语言等唤醒，醒后能完成被要求做的运动和语言反应，在外界刺激停止后不久就又进入嗜睡状态。2.意识模糊（二级）在嗜睡基础上对时间、地点或人物等定向力丧失。3.昏睡（三级）持续深度睡眠状态。需要较重痛觉刺激或较响声音呼喊才能唤醒。醒后能作简短、模糊不清的不完全答语。外界刺激停止后立即又昏睡。可见到自发性肢体活动，对痛觉有防御性躲避反应，很少有自发性语言。4.昏迷（四级）是最严重的意识障碍，表现为持续性意识完全丧失。根据对周围环境或外界刺激的反应，分为三度：（1）浅昏迷：仅强烈痛觉刺激才能引起肢体做些简单的防御回避反应，眼睑多半开。对语言、声音、强光等刺激均无反应，无自发性语言，自发性动作也极少。脑干的生理反射如瞳孔对光反射、角膜、吞咽、咳嗽及眶上压痛等反射等均正常存在。血压、脉搏、呼吸等生命体征多无明显改变。（2）中度昏迷：对强烈疼痛刺激的防御反应、角膜与瞳孔对光等反射均减弱，大小便失禁或潴留，呼吸、脉搏、血压也有改变。（3）深昏迷：对外界一切刺激包括强烈的痛觉刺激都无反应，各种深、浅反射包括角膜、瞳孔对光



等反射均消失，病理反射也多消失。瞳孔散大，大小便多失禁，偶有潴留，四肢肌肉松软张力低。血压可下降，脉搏细弱、呼吸不规则等不同程度的生命体征障碍。

28. 【正确答案】 B

【答案解析】 Glasgow 昏迷指数的评估有睁眼反应、语言反应和肢体运动三方面，三个方面的分数总和即为昏迷指数。

(1) 睁眼反应。4分：自然睁眼。靠近患者时，患者能自主睁眼，术者不应说话、不应接触患者。3分：呼唤会睁眼。正常音量呼叫患者，或高音量呼叫，不能接触患者。2分：有刺激或痛楚会睁眼。1分：对于刺激无反应。

(2) 语言反应。5分：说话有条理，定向能力正确，能清晰表达自己的名字、居住城市或当前所在地点、当年年份和月份。4分：可应答，但有答非所问的情形，定向能力障碍，有答错情况。3分：可说出单字，完全不能进行对话，只能说简短句或单个字。2分：可发出声音。对疼痛刺激仅能发出无意义叫声。1分：无任何反应。T分：因气管插管或切开而无法正常发声，以 T (tube) 表示。D分：平素有言语障碍史，以 D (dysphasic) 表示。

(3) 肢体运动。6分：可依指令动作，按指令完成 2 次不同的动作。5分：施以刺激时，可定位出疼痛位置，予疼痛刺激时，患者能移动肢体尝试去除刺激。疼痛刺激以压眶上神经为金标准。4分：对疼痛刺激有反应，肢体会回缩 (withdrawal)。3分：对疼痛刺激有反应，肢体会弯曲，呈“去皮质强直”姿势。2分：对疼痛刺激有反应，肢体会伸直，呈“去脑强直”姿势。1分：无任何反应。

Glasgow 昏迷评分法最高分为 15 分，表示意识清楚；12~14 分为轻度意识障碍；9~11 分为中度意识障碍；8 分以下为昏迷；分数越低则意识障碍越重。选评判时的最好反应计分。注意运动评分左侧右侧可能不同，用较高的分数进行评分。

29. 【正确答案】 C



【答案解析】急性淋巴结炎如急性化脓性扁桃体炎、齿龈炎可引起颈部淋巴结肿大。急性炎症初始肿大的淋巴结柔软、有压痛，表面光滑，无粘连，肿大至一定程度即停止。慢性炎症淋巴结较硬，最终淋巴结可缩小或消退。所以本题考虑为急性淋巴结炎。

30. 【正确答案】 B

【答案解析】肺癌时一般锁骨上群淋巴结先肿大。

三、B 型题

1. (1) 【正确答案】 C

(2) 【正确答案】 D

(3) 【正确答案】 E

【答案解析】导致心脏压力负荷过重的为瓣膜狭窄；导致右心室容量负荷过重的为肺动脉瓣关闭不全；导致原发性心肌损害的为扩张性心肌病。

2. (1) 【正确答案】 C

(2) 【正确答案】 B

(3) 【正确答案】 D

(4) 【正确答案】 A

【答案解析】高热、畏寒、肾区叩击痛，尿路刺激征考虑急性肾盂肾炎；早期尿路刺激征，晚期出现膀胱挛缩，尿频加重，同时伴有乏力、潮热和盗汗考虑肾结核；尿路刺激征、尿道口脓性分泌物及红肿考虑尿道感染；50 岁以上男性，尿路刺激征伴排尿困难，严重时出现尿潴留考虑前列腺增生肥大。

3. (1) 【正确答案】 E

(2) 【正确答案】 B

(3) 【正确答案】 A



(4) 【正确答案】D

(5) 【正确答案】C

【答案解析】甲状腺功能减退症患者水肿好发于下肢胫骨前区域，也可出现在眼眶周围；失代偿期肝硬化腹腔内先出现水肿；长期禁食患者水肿的特点先从足部开始逐渐蔓延至全身，常伴消瘦、体重减轻；肾炎和肾病的患者水肿首先出现在晨起眼睑和颜面水肿；右心衰竭患者水肿先出现在身体下垂部位，并伴有体循环瘀血的表现。

4. (1) 【正确答案】B

(2) 【正确答案】A

(3) 【正确答案】E

(4) 【正确答案】C

(5) 【正确答案】D

【答案解析】肺脓肿，咳嗽、咳黏液痰或黏液脓痰。炎症波及局部胸膜可引起胸痛。病变范围较大，可出现气急，咳嗽加剧，脓肿破溃于支气管，咳出大量脓臭痰，每日可达 300~500ml，因有厌氧菌感染，痰有臭味；

肺结核，起病可急可缓，多为低热（午后为著）、盗汗、乏力、纳差、消瘦、女性月经失调等；呼吸道症状有咳嗽、咳痰、咯血、胸痛、不同程度胸闷或呼吸困难；

肺癌的症状大致分为：局部症状、全身症状、浸润和转移症状以及肺外症状等。局部症状是由肿瘤在局部生长时刺激、阻塞、浸润和压迫组织所引起的症状，常见咳嗽、痰中带血或咯血、胸痛、胸闷、气急、声音嘶哑等。全身症状可出现发热、消瘦和恶病质等。肺癌常见转移部位包括淋巴结、胸膜、脑、肝、肾上腺、骨等，肿瘤出现浸润转移时可出现相应的症状和体征；

大叶性肺炎起病急骤，寒战、高热、胸痛、咳嗽、咳铁锈色痰；



胸膜炎主要临床表现为胸痛、咳嗽、胸闷、气急,甚则呼吸困难,感染性胸膜炎或胸腔积液继发感染时,可有恶寒、发热。病情轻者可无症状。不同病因所致的胸膜炎可伴有相应疾病的临床表现。

5. (1) 【正确答案】 C

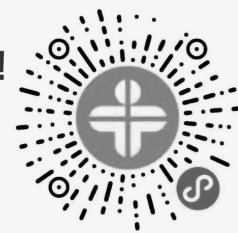
(2) 【正确答案】 A

(3) 【正确答案】 D

【答案解析】①稽留热:体温持续在 $39\sim 40^{\circ}\text{C}$ 以上达数天或数周,24 小时内体温波动范围不超过 1°C 。见于肺炎球菌肺炎和伤寒等;②弛张热:因常见于败血症,故又称败血症热型,体温常在 39°C 以上,而波动幅度大,24 小时内体温波动范围达 2°C 以上,但最低体温仍高于正常水平。除见于败血症外,还可见于风湿热、重症肺结核和化脓性炎症等;③间歇热:体温骤升达高峰,持续数小时后,骤降至正常,经过 1 天至数天后,又骤然升高,如此高热期与无热期反复交替发作。见于疟疾、急性肾盂肾炎等;④波状热:体温逐渐升高达 39°C 或以上,持续数天后逐渐下降至正常水平,数天后又逐渐上升,如此反复交替发作多次。常见于布鲁菌病;⑤回归热:体温骤升达 39°C 以上,持续数天后又骤降至正常水平,数天后又骤然升高,持续数天后又骤降,如此反复发作。可见于回归热、霍奇金淋巴瘤、周期热等。⑥不规则热:发热无一定规律。见于结核病、风湿热、支气管炎等。

每日一练 仿真试卷 组队打卡 大量习题免费刷!

扫描二维码去做题





《相关专业知识》仿真密卷答案及解析

一、A1 型题

1. 【正确答案】 E

【答案解析】 慢性中毒可发生酒精中毒性心肌病。

2. 【正确答案】 E

【答案解析】 肺部出现湿啰音表示肺部有肺水肿，是重度中毒的表现。

3. 【正确答案】 B

【答案解析】 甲氨蝶呤能改善和延缓病情进展。

4. 【正确答案】 D

【答案解析】 在关节炎急性发作可给以短效激素。

5. 【正确答案】 C

【答案解析】 疟疾的传播媒介为按蚊，经蚊虫叮咬皮肤为主要传播途径。

6. 【正确答案】 D

【答案解析】 显著的尿蛋白是本病的重要特点，也是肾损害的最早表现。其主要特征为：出现早、进展快、时间长。多在 2~3 病日尿中即开始出现蛋白，并发展迅速，可在 1 天内由“+”突然增至“+++”或“++++”。少尿期达高峰，以后逐渐下降，尿中还可有红细胞、管型或膜状物（是凝血块、蛋白质与坏死脱落上皮细胞的混合凝聚物），故必须强调多次查尿、有助于诊断。

7. 【正确答案】 B

【答案解析】 低钾血症主要引起心脏、肾以及代谢的异常，通过胸透没有诊断的意义。其它选项都能直接或间接的反映血钾的浓度或代谢情况。但胸透和血钾是没有任何的关系。

8. 【正确答案】 B



【答案解析】骨髓培养对于用过抗生素的伤寒来说是确诊的依据，此题中患者已经用过环丙沙星治疗，所以此题应该选用骨髓培养。

9.【正确答案】B

【答案解析】选项 B 前驱期不是艾滋病 4 个临床分期的内容。

1 期：急性期

2 期：无症状期

3 期：艾滋病期

艾滋病第 3 期包括以下 5 种表现：1.体质性疾病；2.神经系统症状；3.严重的临床免疫缺陷；4.因免疫缺陷而继发肿瘤；5.免疫缺陷并发其他疾病。

10.【正确答案】C

【答案解析】gp120 是 HIV 最外层类脂包括内嵌有的外膜糖蛋白，它可与第一受体（CD4 分子）结合。

11.【正确答案】B

【答案解析】粟粒型结核多属重症，常见于免疫力极度低下者，部分患者可呈 PPD 试验假阴性，但是并非所有患者均呈阴性。

12.【正确答案】D

【答案解析】血行播散型肺结核主要是由于结核分枝杆菌进入血流后，播散到肺内形成的结核病。

13.【正确答案】D

【答案解析】继发性肺结核对结核菌有一定抵抗力，容易使病变局限化，容易出现空洞和排菌，故答案选 D。

14.【正确答案】E



【答案解析】痰菌应连续阴性 2 年才为“开放菌阴综合征”。

15. 【正确答案】 B

【答案解析】低危患者淋巴细胞轻度增多 ($< 30 \times 10^9/L$, $Hb > 120g/L$, 血小板 $> 100 \times 10^9/L$)，骨髓非弥漫性浸润者生存期长，病情稳定者可以定期观察、对症治疗为主。当患者出现发热、体重明显下降、乏力、贫血、血小板降低、巨脾或脾区疼痛、淋巴结肿大且伴有局部症状、淋巴细胞倍增时间 < 6 个月、出现幼淋变时，应积极治疗。

1. 化学治疗：包括苯丁酸氮芥、氟达拉滨、糖皮质激素等。

2. 放射治疗。

3. 免疫治疗：如干扰素、抗 CD20 单克隆抗体、抗 CD52 抗体等。

4. 造血干细胞移植。

16. 【正确答案】 C

【答案解析】 M_6 (急性红白血病)：骨髓 NEC 中原始细胞占 $\geq 30\%$ ，幼红细胞 $\geq 50\%$ 。

17. 【正确答案】 A

【答案解析】ITP (特发性血小板减少性紫癜) 是一种自身免疫性出血性综合征，也呈自身免疫性血小板减少，使血小板免疫性破坏，外周血中血小板减少的出血性疾病。临床主要表现为皮肤、黏膜、内脏出血，分急性及慢性两种，急性多见于儿童，慢性多见于成人，以 40 岁以下女性常见。

18. 【正确答案】 D

【答案解析】骨髓象表现为，急性巨核细胞轻度增加或正常，慢性显著增加，巨核细胞发育成熟障碍，表现为巨核细胞体积变小，胞浆内颗粒减少，幼稚巨核细胞增加，有血小板形成的巨核细胞显著减少，红系及粒系，单核系正常，做骨髓检查的主要目的是排除其他继发性血小板减少症。



19. 【正确答案】 E

【答案解析】 慢粒白血病

1.各年龄都可发病,以中年最多,起病缓慢。

2.肝脾肿大,以脾大最突出,可呈巨脾。

3.白细胞显著增高,常 $> 20 \times 10^9/L$, WBC 极度增高时($> 200 \times 10^9/L$)可发生“白细胞淤滞症”。选项分类粒细胞显著增多,可见各阶段粒细胞,以中性中晚幼和杆状粒细胞居多。原始粒细胞 $< 10\%$,嗜酸、嗜碱性粒细胞增多。

4.骨髓增生明显至极度活跃,粒/红明显增高,以中性中晚幼和杆状粒细胞居多。原始粒细胞 $< 10\%$,嗜酸、嗜碱性粒细胞增多。

5.中性粒细胞碱性磷酸酶(NAP)活性明显减低或呈阴性反应。

6.Ph 染色体及 bcr/abl 融合基因阳性。

20. 【正确答案】 C

【答案解析】 HMG-CoA 还原酶是胆固醇生物合成的限速酶, HMG-CoA 还原酶抑制剂通过对该酶特异的竞争性抑制作用,阻断胆固醇的合成,降低胆固醇水平。

21. 【正确答案】 D

【答案解析】 高渗性脱水血清钠在 150mmol/L 以上;低渗性缺水,血清钠往往低于 135mmol/L 。

22. 【正确答案】 A

【答案解析】 周围学说认为病变位于是在半月神经节到脑桥间的部分,半月神经节也称为三叉神经半月节,为最大的脑神经节,位于颞骨岩部尖端的三叉神经压迹处,覆盖着硬脑膜,包括在硬脑膜两层所形成的三叉神经腔内。

23. 【正确答案】 E



【答案解析】三叉神经痛最大特点就是神经分布区内突发突止短暂剧痛，可以长期固定于某一区域。

24. 【正确答案】 C

【答案解析】肾前性氮质血症尿钠 $< 20\text{mEq/L}$ ，尿渗透压 $> 500\text{mOsm/kg}$ ，尿沉渣正常后透明管型。

肾后性氮质血症尿钠不定，尿渗透压 $< 400\text{mOsm/kg}$ ，尿沉渣正常或红细胞，白细胞或晶体。

25. 【正确答案】 B

【答案解析】慢性肾衰竭患者易于感染与机体免疫功能下降有关。

26. 【正确答案】 E

【答案解析】机体感染时常有高分解代谢，蛋白质分解代谢后的终末产物尿素增多，可加重肾脏负荷。肾毒性药物则直接损害肾组织或功能。高血压、低血压与有效血液循环量不足均使肾脏的供血不足，影响肾功能。但饮食中蛋白质摄入量减少，其产生的代谢终末产物亦相应减少而减轻肾脏工作负荷，肾功能并不会因此恶化加重。临床上肾功能不全病人都采用低蛋白饮食。

27. 【正确答案】 B

【答案解析】末梢神经炎需要使用大剂量 B 族维生素， VitB_1 、 B_6 、 B_{12} ，重症病例使用 ATP，辅酶 A。疼痛明显者使用止痛剂、镇静剂，如卡马西平等。

28. 【正确答案】 D

【答案解析】在肾脏疾病中高血压，高蛋白尿，高血脂会加重疾病的进展，因此降低蛋白尿有利于减缓疾病，而消除水肿仅仅是对症治疗，不能改变疾病进程。

29. 【正确答案】 C



【答案解析】不宁腿综合征是一种临床上比较常见的疾病。本病的发病原因目前尚不清楚。

常并发于胃部手术以后、尿毒症、酒精中毒、精神因素对发病具有一定重要性。

诊断标准为：

- ①双腿不适（麻刺感、刺痛感、紧张、疼痛）伴有不可控制的机体运动。
- ②症状在休息时出现，主要在晚间，可以影响入睡；病情严重随时变化（如每周、每月不同），可以累及上肢。
- ③通过对肢体的某些手法操作（如揉搓、摇动、跺脚、走动）可使症状部分或者彻底缓解。
- ④无其他神经系统的症状和体征。

30. 【正确答案】 B

【答案解析】急性肾盂肾炎的疗程通常是疗程为 2 周，疗程结束后每周复查尿常规及细菌培养，共 2~3 次，6 周后再复查一次，均为阴性者方可认为治愈。

二、A2 型题

1. 【正确答案】 B

【答案解析】患者有大量饮酒史，患者表现有兴奋期、共济失调期和意识障碍期。

2. 【正确答案】 D

【答案解析】考虑患者是亚硝酸盐中毒，中毒表现的主要特点是由组织缺氧所发生的发绀现象。

潜伏期短，如直接性亚硝酸盐引起的中毒为 10~30min；腐烂蔬菜性亚硝酸盐中毒，一般为 1~3min。

主要中毒特征为口唇、耳廓、指（趾）甲青紫，尤以口唇青紫最为普遍（乌嘴病），并伴有头晕、头痛、乏力、胸闷与恶心等症状，临床治疗应及时洗胃、催吐和导泻，结合特效药美蓝和维生素 C 等。



3. 【正确答案】 B

【答案解析】亚硝酸盐中毒能产生高铁血红蛋白血症而出现“肠源性发绀”，严重者昏迷、抽搐、呼吸循环衰竭。

4. 【正确答案】 C

【答案解析】患者已经出现了股骨头坏死，泼尼松有导致股骨头坏死的副作用，所以不宜继续使用。

5. 【正确答案】 E

【答案解析】患者处于类风湿活动期，不宜手术。

6. 【正确答案】 D

【答案解析】类风湿关节炎好发于 35 ~ 50 岁女性，表现为晨僵、小关节肿胀、疼痛。

7. 【正确答案】 B

【答案解析】全腹有压痛及反跳痛，腹腔积液量增加，为腹膜炎的表现，所以，最可能的是自发性腹膜炎。

8. 【正确答案】 A

【答案解析】患儿夏季发病，发热，有明显的神经系统症状和体征，考虑乙脑，双侧瞳孔不等大，抽搐，意识不清，出现脑疝，应给予脱水剂。

9. 【正确答案】 D

【答案解析】流行性乙型脑炎多为夏秋季发病，蚊子为其传播媒介，临床上以高热、意识障碍、抽搐、病理反射及脑膜刺激征为特征，无瘀点、瘀斑。脑脊液压力增高，外观无色透明或微浑浊，白细胞计数多在 $(50 \sim 500) \times 10^6/L$ ，糖正常或偏高，氯化物正常。

10. 【正确答案】 A

【答案解析】患者考虑为急性粟粒型肺结核，强化期 2 ~ 3 个月，采用异烟肼 (H)，利福



平 (R)、吡嗪酰胺 (Z) 及链霉素 (S) 或乙胺丁醇 (E)；巩固期 4~9 个月，采用异烟肼 (H)、利福平 (R) 或加用乙胺丁醇 (E)。

11. 【正确答案】 A

【答案解析】原发型肺结核好发于儿童，症状轻微，X 线胸片显示由原发灶、淋巴管炎、肿大的肺门淋巴结形成的哑铃状阴影，即原发综合征，本例“右上钙化灶”为原发灶。病程较长的肺结核可导致消瘦，可有颈部淋巴结肿大。

12. 【正确答案】 D

【答案解析】急性粒细胞白血病的血细胞显示 POX 及苏丹黑色阳性。而其余均无帮助。PAS 阳性见于急淋白血病。NSE 阳性，可被 NaF 抑制见于急性单核细胞白血病。

13. 【正确答案】 C

【答案解析】M₃ 为急性早幼粒细胞白血病，其骨髓特点为骨髓中以早幼粒为主，早幼粒细胞在 NEC 中占比 30%以上。

14. 【正确答案】 C

【答案解析】过氧化物酶 (POX) 染色意义：POX 主要存在于粒细胞系，除原粒细胞外，随细胞成熟，POX 阳性反应增强 (嗜碱性粒细胞反应阴性)。单核细胞系从幼单核细胞起呈弱阳性反应，淋巴细胞系、红细胞系及巨核细胞系则任何阶段均呈阴性反应。本染色法最主要用于鉴别急性白血病细胞类型，急性粒细胞性白血病呈强阳性，单核细胞性白血病呈弱阳性，急性淋巴细胞性白血病呈阴性反应。

◆细胞化学染色

(1) 过氧化物酶及苏丹黑染色：急淋细胞呈阴性 (阳性 < 3%)；急粒细胞呈强阳性；急单细胞呈阳性或弱阳性。

(2) 糖原染色：急淋细胞呈阳性 (粗颗粒或粗块状，常集于胞浆一侧)；急粒、急单细胞



呈弱阳性（弥散性细颗粒状）；红白血病：幼红细胞呈强阳性。

(3) 特异性酯酶染色：急单细胞呈强阳性，能被氟化钠明显抑制（> 50%）；急粒细胞呈阳性或弱阳性，氟化钠轻度抑制（< 50%；急淋巴细胞一般呈阴性）。

(4) 中性粒细胞碱性磷酸酶染色：急淋白血病积分增高或正常；急粒白血病明显减低；急单白血病可增高或减低。

15. 【正确答案】 A

【答案解析】慢粒急变向髓系转化的可能性较大，骨髓原始细胞 > 20%，原粒+早幼粒 > 50%，病情发展较快，有些患者直接进入急变期，急变期预后较差。

16. 【正确答案】 D

【答案解析】脾肿大可引起左季肋部或左上腹沉重不适、食后饱胀的感觉。由于症状进展缓慢，就医时往往离起病已有数月之久。较少见的症状有背痛或四肢痛，因脾脏梗塞而觉左上腹或左下胸剧痛。

17. 【正确答案】 B

【答案解析】粒细胞缺乏为致命性。多发生于用 2~3 个月以内，也可见于减量过程中。停药指征：WBC < 3000/mm³，粒细胞 < 1500/mm³。

18. 【正确答案】 C

【答案解析】原发性甲状腺功能亢进：20~40 岁多发，甲状腺肿大与甲亢同时出现；继发性甲状腺功能亢进：40 岁以上多见，先有甲状腺肿大，多年后甲亢；高功能甲状腺腺瘤：单发结节或囊肿；甲状腺腺癌少见。患者先发现甲状腺肿大，多年后出现甲亢症状，因此考虑为继发性甲亢，结合查体无突眼、甲状腺 II 度肿大、结节状。因此选 C。

19. 【正确答案】 A

【答案解析】甲亢诊断的三个指标：①高代谢症状和体征；②甲状腺肿伴或不伴血管杂音；



③血清甲状腺激素水平增高，TSH 减低。

20.【正确答案】E

【答案解析】患者 Graves 病甲状腺次全切除术后 10 年，出现心慌、怕热多汗、手抖、消瘦等甲亢复发表现，使用药物治疗后出现严重药疹，无 ^{131}I 治疗的禁忌，因此首选治疗应为核素 ^{131}I 治疗（E 对）。Graves 病常用药物包括硫脲类（如丙基硫氧嘧啶）和咪唑类（如他巴唑），患者出现严重皮疹，应停用药物治疗（A 错），也不能换用其它抗甲状腺药物（B 错）。 β 受体阻滞剂（C 错）不能减少甲状腺激素合成和释放，主要用于甲亢确诊前对症治疗或抗甲状腺药物治疗的辅助治疗。患者手术后甲亢复发，不提倡手术治疗（D 错），因手术已造成甲状腺与周围组织粘连，难以分离，易损伤神经与动脉。

21.【正确答案】B

【答案解析】胺碘酮致周围神经病的发生率很高，多与剂量有关。临床表现常以近端或远端肢体疼痛起病，伴远端肌无力，肌电图可见失神经电位，停药后症状和神经传导速度皆可改善。

22.【正确答案】B

【答案解析】铊中毒时因感觉神经中的粗纤维较易受累，故常出现手足烧灼样疼痛及痛觉过敏。二甲氨基丙腈中毒-排尿困难为特点；丙烯酰胺-手足多汗、步态异常、深浅感觉障碍为特点；有机磷和砷中毒-引起周围神经病。

23.【正确答案】D

【答案解析】患者为老年男性，急性起病，表现为不能言语、右侧肢体瘫，症状于 24 小时内恢复，无遗留神经功能缺损，但症状反复发作，符合大脑中动脉供血区域，故应诊断为颈内动脉系统。

24.【正确答案】D



【答案解析】根据双侧面、舌瘫和四肢瘫，说明双侧皮质脊髓束和皮质延髓束受损，而眼球可以上下活动，定位双侧脑桥基底部。双侧脑桥基底部由椎-基底动脉供血。

25. 【正确答案】 C

【答案解析】三叉神经分为原发性及继发性两型。原发性系指隐源性神经系统体征，有病因或者病因尚未阐明；继发性则指目前影像学可查出三叉神经径路及其周围有器质性病变，且随病变发展表现出神经系统体征。

26. 【正确答案】 C

【答案解析】患者为右侧周围性面瘫，可见外耳道疱疹为 Hunt 综合征的表现。

27. 【正确答案】 A

【答案解析】患者符合变应性肉芽肿性血管炎的诊断，双足麻木、疼痛是由于周围神经病变所致。

28. 【正确答案】 A

【答案解析】格林-巴利综合征 首发症状常为四肢对称性无力，同时可有感觉障碍，脑脊液检查典型改变是蛋白-细胞分离现象，故选 A。

29. 【正确答案】 A

【答案解析】急性肾衰竭的病因多种多样，可分为肾前性、肾性和肾后性三类。肾前性 ARF 的常见病因包括血容量减少（如各种原因的液体丢失和出血）、有效动脉血容量减少、低心排量、肾内血流动力学改变（包括肾脏血管收缩、扩张失衡）和肾动脉机械性阻塞等。

肾后性急性肾衰竭的病因主要是急性尿路梗阻。

肾性急性肾衰竭是指肾实质损伤，常见的是肾缺血或肾毒性物质损伤肾小管上皮细胞（如急性肾小管坏死，ATN），也包括肾小球疾病、肾血管病和间质病变所伴有的肾功能急剧下降。

30. 【正确答案】 E



【答案解析】药物过敏反应可引起急性间质性肾炎，该患者有注射庆大霉素史，患者肾功能急剧恶化，故首先考虑急性间质性肾炎。

31. 【正确答案】 A

【答案解析】肾前性 ARF 的常见病因包括血容量减少（如各种原因的液体丢失和出血）、有效动脉血容量减少、低心排血量、肾内血流动力学改变（包括肾脏血管收缩、扩张失衡）和肾动脉机械性阻塞等。患者出现左心衰，左心室为无效射血，肾脏为缺血敏感器官，导致合并急性肾前性肾衰竭。故选 A。

32. 【正确答案】 D

【答案解析】各种病因引起肾脏损害并进行性恶化，当发展到终末期，肾功能逐渐下降，出现一系列的临床综合症状。该患者糖尿病 20 年，肾功能受损，引起消化道、血液系统、神经系统、心血管等各系统临床症状。故选 D。

33. 【正确答案】 E

【答案解析】长期高血压可导致高血压肾小动脉硬化。肾小球滤过率（GFR） $<$ 正常值 50% 以下，血肌酐（Scr）水平上升至 $177\mu\text{mol/L}$ （ 2mg/dl ）以上，血尿素氮（BUN）水平升高 $> 7.0\text{mmol/L}$ （ 20mg/dl ），病人有乏力，食欲不振，夜尿多，轻度贫血等症状。故选 E。

34. 【正确答案】 C

【答案解析】肾性急性肾衰竭是指肾实质损伤，常见的是肾缺血或肾毒性物质损伤肾小管上皮细胞（如急性肾小管坏死，ATN）。该患者为庆大霉素使用后肾毒性损伤，为肾脏本身损伤引起的肾功能衰竭，故选 C。

35. 【正确答案】 E

【答案解析】本题目考虑应该是补碱引起的，碱中毒时可以导致患者发生钙吸收障碍，故血钙更低，E 项是最为妥当的。



患者为酸中毒，且低钙，纠酸（补碱治疗）时可以引起游离钙离子减少（教材中对此没有进一步详细描述）血钙进一步降低，所以患者引起抽搐。所以考虑最可能的原因为补碱引起。

36. 【正确答案】 D

【答案解析】尿毒症患者，呕吐 3 天入院。pH 7.46 偏碱， HCO_3^- 30mmol/L，BE +5.4 提示代谢性碱中毒。AG 升高，提示代谢性酸中毒，所以选 D。

37. 【正确答案】 B

【答案解析】起病急骤，畏寒发热，乏力身痛，恶心，呕吐，腰痛，并伴有尿频、尿急、尿痛等尿路刺激征。尿蛋白（+），呈脓性，肾区叩击痛为急性肾盂肾炎的临床表现。

38. 【正确答案】 B

【答案解析】起病急骤，畏寒发热，乏力身痛，恶心，呕吐，腰痛，并伴有尿频、尿急、尿痛等尿路刺激征。尿液混浊，呈脓性或血尿，腹部输尿管点压痛及叩击痛为急性肾盂肾炎的临床表现。

39. 【正确答案】 A

【答案解析】A 是正确的。采用较长疗程，以期达到彻底清除细菌的目的；如不能清除细菌而尿路感染反复急性发作，采用低剂量长疗程的抑菌疗法；避免肾脏功能损害的药物，比如：链霉素、庆大霉素；该患者病情重，全身中毒症状明显，需住院治疗，应静脉给药。

40. 【正确答案】 D

【答案解析】静脉肾盂造影见肾盂肾盏变形是诊断慢性肾盂肾炎最重要的依据。患者病程 2 年，发热、腰痛、尿频，静脉肾盂肾炎造影见肾盂肾盏变形，夜尿增多提示肾小管功能受损，应诊断为慢性肾盂肾炎。

41. 【正确答案】 B

【答案解析】孕妇急性肾盂肾炎应静脉滴注抗生素治疗，可用半广谱青霉素或第三代头孢菌



素。

42.【正确答案】D

【答案解析】通常在激素治疗时无需应用抗生素预防感染,否则不但达不到预防目的,反而可能诱发真菌二重感染。

43.【正确答案】B

【答案解析】患者的膀胱刺激征明显,且无发热及腰痛,双肾区无叩击痛,诊断为急性膀胱炎。

44.【正确答案】E

【答案解析】急性膀胱炎患者停药抗生素 7 天后需进行尿细菌定量培养,如果为真性菌尿,应继续给予 2 周抗生素治疗。

45.【正确答案】B

【答案解析】患者多年乙肝后出现乏力、水肿、腹水,B 超示肝脏回声不均,应诊断为乙肝肝硬化失代偿期。肝硬化的特征性病变为假小叶形成,故答案为 B。

46.【正确答案】B

【答案解析】患者 Alb 降低,说明肝脏合成蛋白质的能力降低。患者呕血、黑便、脾大,说明门脉高压导致食管胃底静脉曲张破裂出血。患者嗜睡、行为改变,说明合并有肝性脑病。因此本例应诊断为肝硬化门脉高压症,食管胃底静脉曲张破裂出血,肝性脑病。

47.【正确答案】D

【答案解析】肝炎患者病情发展的一般规律为:肝炎-肝硬化-肝癌-肝性脑病,解题过程中应牢记在心。本例肝炎病史 10 年,腹壁静脉曲张,脾大,腹水,应考虑肝炎后肝硬化失代偿期。由于脾脏肿大,血小板减少,贫血,可诊断为脾亢。脾亢可导致外周血全血减少,尤其是血小板和白细胞减少,因此本例血小板减少最可能的原因是脾功能亢进。



48. 【正确答案】 E

【答案解析】肝硬化腹水的形成与激活肾素-血管紧张素-醛固酮系统有关,螺内酯与醛固酮有类似的化学结构,可通过拮抗醛固酮而发挥利尿作用,不易引起水、电解质紊乱,但其利尿作用较弱。选项 ABD 利尿作用强,但单独应用易引起水、电解质紊乱,并有导致肝性脑病和肝肾综合征的危险。目前患者已有肝性脑病,所以最佳的治疗药物是螺内酯与噻嗪类、袢利尿剂合用,即保钾与排钾利尿剂配合使用。

49. 【正确答案】 A

【答案解析】该患者上腹部隐痛 6 个月,1 天前饮酒后出现上消化道出血,既往无肝病史,考虑消化性溃疡导致出血可能性大,目前尚无大量出血,故选择奥美拉唑治疗其原发病。

50. 【正确答案】 E

【答案解析】胃溃疡多为餐后 1 小时开始上腹疼痛,1~2 小时逐渐缓解,下次进餐再痛,具有进食-疼痛-缓解的规律。本例表现为餐后痛,餐前缓解,故应诊断为胃溃疡。

三、B 型题

1. (1) 【正确答案】 B

【答案解析】Wegener 肉芽肿血 C-ANCA 阳性是一特征,早期病例阳性率为 50%,三联征活动期病例可达 100%,静止期常为阴性,大多病例的滴度与病情活动程度呈平行关系。

(2) 【正确答案】 C

【答案解析】干燥综合征血清中可有下列一种抗体阳性者:抗 SS-A、抗 SS-B, ANA > 1: 20, RF > 1: 20。

2. (1) 【正确答案】 D

【答案解析】慢性病毒性肝炎所致的肝硬化中,免疫功能检查以免疫球蛋白 IgG 升高最为显著。



(2) 【正确答案】A

【答案解析】酒精性肝硬化时,免疫功能检查以免疫球蛋白 IgA 升高最为显著。

(3) 【正确答案】E

【答案解析】原发性胆汁性肝硬化时,免疫功能检查以免疫球蛋白 IgM 升高最为显著。

3. (1) 【正确答案】B

【答案解析】吡嗪酰胺不良反应有痛风样关节炎表现为关节酸痛、肿胀、强直、活动受限、血尿酸增加。

(2) 【正确答案】A

【答案解析】异烟肼典型不良反应表现为末梢神经炎:初期表现末梢皮肤感觉异常,多为两侧对称性进而出现指(趾)末端麻木、疼痛、四肢无力,关节软弱等。

4. (1) 【正确答案】A

【答案解析】中性粒细胞型类白血病反应血液中性粒细胞显著增高。

(2) 【正确答案】C

【答案解析】传染性单核细胞增多症病人淋巴细胞增多,并伴有异型淋巴细胞。

(3) 【正确答案】D

【答案解析】按 IWCLL 标准:CLL 时淋巴细胞绝对值 $\geq 5 \times 10^9/L$,且至少持续 3 个月,具有 CLL 免疫表型特征。

5. (1) 【正确答案】C

【答案解析】癫痫复杂部分性发作表现部分性发作伴不同程度意识障碍,痫性放电起源于颞叶或额叶内侧,起源、扩散途径及速度不同,临床表现可差异较大,可有进食样自动症、模仿性自动症、手势性自动症、意识模糊、意识丧失、走动性自动症等。

(2) 【正确答案】B



【答案解析】癫痫强直阵挛发作：单纯或复杂部分性发作可泛化为全面性强直-阵挛发作，临床上突然意识丧失，继之先强直后阵挛性痉挛，常伴尖叫、面色青紫、尿失禁、舌咬伤、口吐白沫、瞳孔散大等。

6. (1) 【正确答案】E

【答案解析】氧氟沙星属于喹诺酮类药物，对胎儿骨发育不良影响，可导致软骨发育障碍。

(2) 【正确答案】B

【答案解析】庆大霉素有神经肌肉阻滞作用，会加重重症肌无力原有的神经肌肉接头障碍，长期使用会导致顽固无力不可逆转。

(3) 【正确答案】A

【答案解析】亚胺培南与其他β内酰胺抗生素一样，静脉滴注可引起中枢神经系统的不良反应，如肌阵挛、神经障碍，包括幻觉、错乱或癫痫发作。

7. (1) 【正确答案】D

【答案解析】肾脏内产生促红细胞生成素的主要细胞是肾小管周围的成纤维细胞。

(2) 【正确答案】A

【答案解析】肾脏内 1α羟化酶主要位于近曲小管上皮细胞。

(3) 【正确答案】B

【答案解析】肾脏内内皮素主要来自于血管内皮细胞。

8. (1) 【正确答案】C

(2) 【正确答案】A

【答案解析】急性肾盂肾炎是近期发病，故通常采用敏感药物，两周疗程，既治疗又巩固。如药物不敏感应及时换药。轮流用药用于慢性肾盂肾炎，需较长期治疗，而又避免副作用。消炎药与激素不是抗菌药。



《专业知识》仿真密卷答案及解析

一、A1 型题

1. 【正确答案】 D

【答案解析】心包大量积液时如有部分心包粘连，则仍可闻及心包摩擦音。

2. 【正确答案】 C

【答案解析】结核性心包炎在我国是心包炎常见病因。临床表现除结核病的全身反应外，可有心包炎及心脏受压症状。患者有长期低热、疲乏、体重减轻及心包积液体征等，但心前区疼痛及心包摩擦音少见（心包摩擦音在纤维素性心包炎较常见），所以选项 C 错误。心包渗液大量或中等，为浆液纤维蛋白性或血性，早期诊断和及时抗结核治疗对防止转变为缩窄性心包炎甚为重要，糖皮质激素对积液的吸收与病情的改善有一定的作用。

3. 【正确答案】 E

【答案解析】心包腔穿刺术常用于判定积液的性质与病原。有心脏压塞时，穿刺抽液可减轻症状；化脓性心包炎时，可穿刺排脓、注药。抽液量第一次不宜超过 100~200ml，以后再抽渐增到 300~500ml。抽液速度要慢，如过快、过多，可使大量血回心导致肺水肿。故选 E。

4. 【正确答案】 B

【答案解析】扩张型心肌病起病缓慢，可在任何年龄发病，男性多于女性，早期为无症状期，体检心脏可不增大或仅有轻度左心室扩大。之后出现的临床症状主要为心力衰竭表现，后期显示全心扩大。多数患者合并各种类型的心律失常，部分病人发生血栓栓塞。

5. 【正确答案】 A

【答案解析】病毒性心肌炎体检可发现与发热程度不平行的心动过速，各种心律失常，颈静脉怒张、肺部啰音、肝大等心力衰竭体征，心尖部可有第一心音明显减弱、出现 S₃ 或杂音，



但不会出现第一心音增强。

6.【正确答案】B

【答案解析】自体瓣膜感染性心内膜炎的主要致病菌为链球菌和葡萄球菌。急性感染性心内膜炎主要由毒力较高的金黄色葡萄球菌引起。亚急性感染性心内膜炎主要由毒力较低的草绿色链球菌引起。由于临床上亚急性占感染性心内膜炎总数的 2/3，故总体上感染性心内膜炎的致病菌以草绿色链球菌多见，故最佳答案为 B。

7.【正确答案】D

【答案解析】视网膜的卵圆形出血斑，中心呈白色，常见于亚急性感染性心内膜炎。

8.【正确答案】E

【答案解析】风湿性心脏病最常损害二尖瓣。

9.【正确答案】E

【答案解析】二尖瓣狭窄心脏增大主要是左心房和右心室的增大，还可见肺动脉段突出和主动脉结缩小，心脏形态呈梨形，通常称为梨形心脏或二尖瓣型心脏。靴型心主要见于主动脉瓣关闭不全，普大型心常见于扩张型心肌病，烧瓶形心主要见于心包积液患者。

10.【正确答案】B

【答案解析】咯血是因为肺内血管压力过高引起，快速利尿能降低肺血管压力，使咯血减少。

11.【正确答案】B

【答案解析】最常见的先天性主动脉瓣狭窄的病因是先天性二叶瓣畸形。

12.【正确答案】E

【答案解析】主动脉瓣关闭不全患者的舒张期杂音在前倾坐位听诊最清楚。

13.【正确答案】B

【答案解析】主动脉瓣关闭不全时左心室舒张期不仅接受左心房回流的血液，还接受瓣膜反



流入心室的血液, 因此左心室舒张期容量负荷增加。

14. 【正确答案】 E

【答案解析】二尖瓣关闭不全所产生的杂音为全收缩期杂音, 不仅限于收缩早、中期(E 错误)。

15. 【正确答案】 A

【答案解析】急性冠脉综合征发病的直接因素是不稳定型粥样斑块破裂或糜烂的基础上出现血小板的聚集, 并发微血栓的形成、冠状动脉痉挛收缩、微血管栓塞导致急性或亚急性心肌供氧的减少和缺血加重。

16. 【正确答案】 C

【答案解析】不稳定型心绞痛分为: ①静息型心绞痛; ②初发劳力性心绞痛; ③恶化劳力性心绞痛; ④心肌梗死后心绞痛; ⑤变异型心绞痛。

17. 【正确答案】 D

【答案解析】心绞痛常为压迫、发闷、或紧缩性疼痛, 也有烧灼感, 但不会出现针刺或刀扎样锐性痛, 偶伴濒死的恐惧感觉, 有些患者仅觉胸闷不适而非胸痛。

18. 【正确答案】 C

【答案解析】硝酸酯类药物扩张冠状动脉及外周静脉, 降低心脏前负荷, 减少心肌氧耗, 可用于各型心绞痛及心肌梗死的治疗; 钙拮抗剂解除冠状动脉痉挛, 抗血小板凝聚, 改善冠脉供血和微循环灌注, 用于变异型心绞痛的治疗中。

19. 【正确答案】 C

【答案解析】高血压是细小动脉痉挛, 病理改变是透明样变。

20. 【正确答案】 A

【答案解析】当心室肌收缩力增强使搏出量增大, 而心率和外周阻力不变时, 对动脉血压的



影响表现为收缩压明显升高，而舒张压升高较少。其原因是：搏出量增多时心缩期射入动脉的血液量增多，对动脉管壁侧压力增大，故收缩压明显升高。由于动脉血压升高使血液加快流向四周，至心舒期末。动脉内存留的血液量与前相比增加并不多，故舒张压升高较少。

21. 【正确答案】 E

【答案解析】 室间隔缺损心电图特点是：①左心室肥大；②右心室肥大、双心室肥大；③V₅、V₆导联出现深的 Q 波，R 波增高，T 波直立，表现为左心室舒张期负荷过重图形。左束支阻滞不是室间隔缺损常见的心电图改变。

22. 【正确答案】 A

【答案解析】 心脏骤停是指心脏射血功能突然终止。导致心脏骤停的机制最常见的是心室颤动，其次为心室停顿、缓慢心律失常、室性心动过速或电-机械分离。突发意识丧失，伴大动脉（颈动脉和股动脉）搏动消失，心音消失，是心脏骤停的主要诊断标准。最简便的方法是触摸颈动脉或股动脉搏动存在与否，而测量血压、作心电图检查等均费时间。

23. 【正确答案】 C

【答案解析】 硝酸酯类会导致血管扩张，患者会有低血压表现，不会出现水肿。

24. 【正确答案】 E

【答案解析】 双分支阻滞伴有晕厥或阿-斯综合征发作者应尽早考虑心脏起搏器治疗。

25. 【正确答案】 D

【答案解析】 左右束支同时阻滞应安置心脏起搏器。

26. 【正确答案】 E

【答案解析】 预激综合征如果合并心房颤动或者心房扑动是临床常见的一种危重症。患者可以出现晕厥或者低血压，应该立即进行电复律。治疗药物可以选用延长房室旁路不应期的药物，比如普鲁卡因胺或者普罗帕酮。



27. 【正确答案】 C

【答案解析】 直流电复律为最有效的终止转复房扑的方法。

28. 【正确答案】 B

【答案解析】 该药可与利尿药联用, 改善体内液体潴留症状。

29. 【正确答案】 E

【答案解析】 夜间发生呼吸困难的原因就是回心血量增多, 膈肌上移及迷走神经兴奋和小支气管痉挛导致。

30. 【正确答案】 B

【答案解析】 肺毛细血管楔压(PCWP)是利用 Swan-Ganz 气囊漂浮导管(又称肺动脉导管或漂浮导管)测得的指标, 可以反映肺静脉、左心房和左心室的功能状态。选项 C、D 可以反映心脏房室的改变情况。BNP 作为心力衰竭定量标志物, 不仅反映左心室收缩功能障碍, 也反映左心室舒张功能障碍、瓣膜功能障碍和右心室功能障碍情况。因此, 没有意义的检查是血气分析。

二、A2 型题

1. 【正确答案】 B

【答案解析】 主动脉夹层基本病变为囊性中层坏死。动脉中层弹性纤维局部撕裂或坏死, 有黏液样变和囊肿形成。主动脉壁分裂为两层, 其间积有血液和血块, 该处主动脉明显扩大, 呈梭形或囊状。夹层分裂常发生于升主动脉, 病变可以从主动脉根部向远处扩展, 可累及髂动脉及股动脉, 亦可累及主动脉的各分支, 如无名动脉、颈总动脉、锁骨下动脉、肾动脉等。多数夹层的起源有内膜的横行裂口, 常位于主动脉瓣的上方, 夹层与主动脉腔相通。部分病例外膜破裂而引起大出血, 破裂处大多在升主动脉, 出血常常进入心包腔内, 破裂部位较低者亦可进入纵隔、胸腔或腹膜后间隙。



2. 【正确答案】 D

【答案解析】该患者具有大量心包积液症状：呼吸困难(气促)，也具有大量心包积液的体征：心界向两侧扩大、休克血压 90/75mmHg、颈静脉怒张、心音遥远，所以该患者最可能的诊断是急性渗出性心包炎。

3. 【正确答案】 B

【答案解析】发病年龄较轻，站立时的晕厥，杂音的听诊位置及心电图的表现都提示梗阻型肥厚型心肌病。

4. 【正确答案】 E

【答案解析】根据心脏增大；肺淤血（左心衰表现）；肝大，下肢浮肿（右心衰表现）；心电图示病理性 Q 波，低电压，ST-T 改变考虑患者为扩张性心肌病。扩张性心肌病时作超声心动图最有意义。

5. 【正确答案】 C

【答案解析】扩张型心肌病的治疗原则是，针对充血性心力衰竭和各种心律失常，一般是限制体力劳动，低盐饮食，应用洋地黄(地高辛)和利尿药。此外常用扩血管药物、血管紧张素转化酶(ACE)抑制剂等长期口服。硝普钠可以扩血管，呋塞米可以利尿排钾，阿司匹林可以预防血栓。而螺内酯是保钾利尿药，会造成血钾增高，考虑患者血清钾 6.5mol/L，已经大于正常范围，所以不宜应用，故选 C。

6. 【正确答案】 E

【答案解析】该患者诊断最大可能为急性病毒性心肌炎并发重症心律失常。由于患者有完全性房室传导阻滞，心律为多源性心律，其起搏点极为不稳定，随时有可能出现心脏骤停或心室颤动。同时患者已经出现了心脑供血不足的临床征象，血压低，必须在尽量短的时间内提高心室率，保持稳定的心律。最佳的治疗选择应是立即置入心内膜起搏电极行临时心脏起



搏，确保稳定的心室律和心室率。

7.【正确答案】C

【答案解析】患者风心病 5 年，经常出现阵发性呼吸困难，超声心动图检查示二尖瓣中度狭窄，考虑左心衰的可能性大。

8.【正确答案】E

【答案解析】患者二尖瓣狭窄为 1.7cm^2 ，属于轻度狭窄，平时活动无受限，所以无需治疗，定期随访。

9.【正确答案】D

【答案解析】此患者考虑是急性左心衰患者，心率正常，快速利尿更合适。

10.【正确答案】C

【答案解析】房间隔缺损临床表现：房间隔缺损小者可无症状，仅在体检时发现胸骨左缘第 2~3 肋间有收缩期杂音，婴儿和儿童期多无症状。缺损大者，由于体循环血量减少而表现为气促、乏力、喂养困难，当哭闹、患肺炎或心力衰竭时，出现暂时性青紫。查体可见生长发育落后，心前区隆起，心尖搏动弥散，心浊音界扩大，胸骨左缘 2~3 肋间可闻见 II~III 级收缩期喷射性杂音，肺动脉瓣区第二心音增强或亢进，并呈固定分裂。常见并发症为反复呼吸道感染、充血性心力衰竭等。

11.【正确答案】B

【答案解析】根据“股动脉可闻及枪击音”应首先想到主动脉瓣关闭不全、甲亢、严重贫血的可能；而“胸骨左缘第 3、4 肋间闻及叹气样舒张期杂音，为递减型，向心尖传导”是主动脉瓣关闭不全的典型杂音，所以该患者最可能的诊断是主动脉瓣关闭不全。

12.【正确答案】B

【答案解析】缺血性心肌病是由于冠状动脉硬化狭窄，心肌长期血供不足，发生心肌纤维化，



心脏逐渐扩大，发生心律失常和心力衰竭。此患者有心功能不全的症状，无其他病史，冠造示冠脉三支病变，首先考虑缺血性心肌病。

13. 【正确答案】 E

【答案解析】 患者 1 小时前突然胸骨后持续压榨性疼痛考虑患者是心肌梗死患者，此患者可以看作非 ST 段心肌梗死。

14. 【正确答案】 B

【答案解析】 急性心肌梗死怀疑早期心源性休克，应扩容补液处理。

15. 【正确答案】 A

【答案解析】 急性心肌梗死并发症包括乳头肌功能失调或断裂、心脏破裂、栓塞、心室壁瘤、心肌梗死后综合征。乳头肌功能失调或断裂表现为心尖收缩中晚期喀喇音和吹风样收缩期杂音，而该患者经抗缺血治疗后杂音消失，故 D 错误。心脏游离壁破裂时，可于胸骨左缘第 3~4 肋间出现响亮收缩期杂音伴震颤，故把选 C。心脏二尖瓣穿孔可引起关闭不全，与题干中的体征不符，故不选 B。心室壁瘤左侧心界扩大脏搏动范围广，可有收缩期杂音，故不选 E。

16. 【正确答案】 E

【答案解析】 题干中的信息符合急性心肌梗死的表现。根据患者“无呼吸深长、无恶心、腹痛等消化道症状”，可排除糖尿病酸中毒。根据患者“突然胸闷明显，出汗，恐惧感，2 小时未缓解”，可排除低血糖、不典型心绞痛和变异型心绞痛。

17. 【正确答案】 B

【答案解析】 高血压脑病见于高血压患者，由于动脉太突发急骤升高，导致脑小动脉痉挛或脑血管调节功能失控，产生严重脑水肿的一种急性脑血管疾病。该患者因生气后血压升高，引起上述症状。



18. 【正确答案】 A

【答案解析】 β 受体阻滞剂是能选择性地与 β 肾上腺素受体结合、从而拮抗神经递质和儿茶酚胺对 β 受体的激动作用的一种药物类型。 β 受体阻滞剂主要作用机制是通过抑制肾上腺素能受体，减慢心率，减弱心肌收缩力，降低血压，减少心肌耗氧量，防止儿茶酚胺对心脏的损害，改善左室和血管的重构及功能。

19. 【正确答案】 D

【答案解析】高血压伴心功能不全，利尿剂可以降压及减轻心脏容量负荷。

20. 【正确答案】 B

【答案解析】患儿哭闹后有发绀、胸骨左缘第 3、4 肋间闻及Ⅲ级收缩期杂音，肺动脉瓣区第二心音亢进、心尖部有 I 级舒张期杂音。心电图示左、右心室肥大，均是室间隔缺损的表现。

21. 【正确答案】 D

【答案解析】快速房性心律失常伴有传导阻滞是洋地黄中毒的特征性表现。治疗时应该立即停用洋地黄，低钾的患者可以补钾，无低血钾的患者可以应用利多卡因和苯妥英钠。苯妥英钠可以口服，也可以静脉输入，但不宜肌注。

22. 【正确答案】 A

【答案解析】题干分析：男性，阵发性心悸发作，查体：心率 180 次/分，节律规则。心电图显示：出现逆行 p 波，符合阵发性室上性心动过速的表现。

23. 【正确答案】 C

【答案解析】诊断：窦性心律，二度 I 型房室传导阻滞。心电图显示窦性心律，频率 65 次/分，PP 间期较规则；PR 间期由 0.20 秒逐渐延长达 0.40 秒，随后 P 波之后脱落一个 QRS 波群，形成 5:4 的房室传导；脱落一个 QRS 之后，PR 间期又恢复到 0.20 秒左右，随后



又逐渐延长，为典型的二度 I 型房室传导阻滞。

24.【正确答案】D

【答案解析】房颤患者存在黑矇症状，心电图心室率仅为 48 次/分，应该首先行动态心电图检查以明确有无房室传导异常。

25.【正确答案】D

【答案解析】室早可能是洋地黄过量或者低血钾导致，均应当补钾，再加排钾类利尿剂不合适。

26.【正确答案】E

【答案解析】阵发性室上性心动过速多突发突止，为窄 QRS 波群心动过速，心律齐整。

27.【正确答案】B

【答案解析】纽约心脏病协会（NYHA）分级适用于慢性单纯左心衰、收缩性心力衰竭患者的心功能分级。

I 级：患者有心脏病，但体力活动不受限制。一般体力活动不引起过度疲劳、心悸、气喘或心绞痛。

II 级：患者有心脏病，以致体力活动轻度受限制。休息时无症状，一般体力活动引起过度疲劳、心悸、气喘或心绞痛。

III 级：患者有心脏病，以致体力活动明显受限制。休息时无症状，但小于一般体力活动即可引起过度疲劳、心悸、气喘或心绞痛。

IV 级：患者有心脏病，休息时也有心功能不全或心绞痛症状，进行任何体力活动均使不适增加。

28.【正确答案】B

【答案解析】患者为急性左心衰，伴血压高，硝普钠为动静脉血管扩张剂能迅速扩张血管，



减轻心脏负荷，纠正心衰。

29.【正确答案】B

【答案解析】患者血压较高，有急性左心功能不全，治疗首选硝普钠扩血管。

30.【正确答案】B

【答案解析】该患者的病史和临床表现均支持急性左心衰竭的诊断。急性呼吸窘迫综合征以进行性呼吸困难和顽固性低氧血症为特征。继发肺部感染常有发热、咳嗽、咳痰等症状；自发性气胸常有胸痛；右心衰竭的临床表现以体静脉淤血为主。

三、A3/A4 型题

1. (1) 【正确答案】A

【答案解析】风湿热是临床上二尖瓣狭窄最常见病因。多次反复风湿热发作而形成慢性风湿性心脏病，其中累及二尖瓣的约占 95%~98%，其中单纯二尖瓣病变占 70%~80%，二尖瓣合并主动脉瓣病变占 20%~30%；多与二尖瓣或主动脉瓣病变合并存在。

(2) 【正确答案】A

【答案解析】二尖瓣狭窄的患者首先出现的是肺淤血，肺淤血的表现劳力性呼吸困难。

(3) 【正确答案】E

【答案解析】二尖瓣狭窄咯血：突然咯血通常见于严重的二尖瓣狭窄，可为首发症状，支气管静脉同时回流体循环静脉和肺静脉，当肺静脉压突然升高时，黏膜下淤血、扩张而壁薄的支气管静脉破裂引起大咯血，咯血后肺静脉压减低。

(4) 【正确答案】B

【答案解析】肺动脉段突出有可能肺动脉扩张也有可能压迫喉返神经。

(5) 【正确答案】C

【答案解析】A、B、C、E 都为其检查方法，其中超声心动图有确诊价值。



(6) 【正确答案】C

【答案解析】临床上二尖瓣狭窄最常见的并发症是“房颤”。

(7) 【正确答案】E

【答案解析】患者左心衰竭，不能给予平卧体位，需要给予的是休克体位。

(8) 【正确答案】D

【答案解析】1.经皮球囊二尖瓣成形术为缓解单纯二尖瓣狭窄的首选方法。

2.人工瓣膜置换术适应证为：①严重瓣叶和瓣下结构钙化、畸形，不宜做分离术者；②二尖瓣狭窄合并明显二尖瓣关闭不全者。

2. (1) 【正确答案】E

【答案解析】二尖瓣典型面容为面色黄而浮肿，面颊暗红，口唇青紫，舌色晦暗。

(2) 【正确答案】B

【答案解析】心尖部舒张期吹风样杂音是二尖瓣狭窄引起的相对性肺动脉瓣关闭不全，又称Graham-Steel 杂音。当瓣膜功能良好时可闻及第一心音增强，当二尖瓣重度狭窄时第一心音可不增强。

(3) 【正确答案】E

【答案解析】超声心动图是心脏瓣膜疾病诊断的重要方式，可以明确心脏瓣膜的病变性质、瓣口面积、流速、腔室大小等，Holter、ECG 可以监测患者心律，是长期药物治疗的重要参考依据，胸片可评估心脏大小、肺淤血情况等，可对心功能做出评估，患者有间断胸闷，心衰症状明显，平板运动实验相对禁忌。

(4) 【正确答案】A

【答案解析】针对二尖瓣重度狭窄药物治疗，在抗心衰治疗同时应密切监测心室率，根据心室率情况加用地高辛、倍他乐克等药物。



(5) 【正确答案】A

【答案解析】患者某日晨起突发言语不清，呼吸急促，因二尖瓣狭窄多合并房颤及血栓，血栓脱落入脑血管产生脑梗。

3. (1) 【正确答案】C

【答案解析】二尖瓣狭窄杂音特点为心尖部可闻及舒张中晚期隆隆样杂音，并可闻及开瓣音。

(2) 【正确答案】B

【答案解析】二尖瓣狭窄患者因左心室压及肺动脉压升高，出现左心房大及右心室肥厚。

(3) 【正确答案】D

【答案解析】心房颤动开始为房性期前收缩，后为阵发性房颤，最后呈持续性房颤，是风湿性心脏病相对早期的常见并发症。

(4) 【正确答案】B

【答案解析】PBMV 是缓解单纯二尖瓣口机械性狭窄的首选方法，通常适应证：中、重度单纯二尖瓣狭窄，瓣叶特别是前叶活动好，无明显钙化和瓣下结构物明显肥厚，心腔内无血栓，心功能二、三级是最理想的适应证。

4. (1) 【正确答案】D

【答案解析】高血压急症指短期内血压重度升高，舒张压 $> 130\text{mmHg}$ 和（或）收缩压 $> 200\text{mmHg}$ ；恶性高血压时，舒张压持续为 $\geq 130\text{mmHg}$ 。根据下表可判断正确答案为 D。

(2) 【正确答案】A

【答案解析】高血压合并糖尿病或肾脏病病人应使血压降至 $130/80\text{mmHg}$ 以下。

(3) 【正确答案】C

【答案解析】因为该患者高血压病史 10 年，且年龄较大，应该缓慢降压，且血压不能太低，



以防止降压过快或过低引起各脏器灌注不足。

(4) 【正确答案】 B

【答案解析】 患者有哮喘, 不应选择 β 受体阻滞剂 (可导致支气管痉挛发作)。

5. (1) 【正确答案】 E

【答案解析】 房间隔缺损在早期是右房压力可略高于左心房, 血流自右向左, 随着肺循环量增加, 转为左向右分流, 晚期可因肺血管硬化而致严重的肺动脉高压, 而又出现右向左分流。其胸骨左缘 2、3 肋间可闻及收缩期杂音产生是因为左向右分流使右心房舒张期容量增加, 而导致右心房、右心室增大, 右心室排血量增多, 引起右心室流出道相对性狭窄及肺动脉瓣相对狭窄所致。

(2) 【正确答案】 C

【答案解析】 小型房间隔缺损时, 两心房压相差无几, 分流量小; 大型房间隔缺损时, 左心房水平大量含氧量高的血流向右心房分流, 右心房接受腔静脉回流量加上左房分流的血量, 导致右心室舒张期容量负荷过重, 小部分病例当分流量超过肺血管床容量的限度时, 可产生动力性肺动脉高压。

(3) 【正确答案】 C

【答案解析】 第 2 孔型房缺其血流动力学表现为: 左心房压力高于右心房, 部分左心房血分流入右心房, 导致右心房血流明显增多, 使右心室舒张期血流量增加, 肺循环血流增多, 体循环血流量减少, 故左心室无明显增大, 答案 C。

(4) 【正确答案】 A

【答案解析】 第 1 孔型房缺属于房室间隔缺损的一部分, 分流量大, 流经三尖瓣口血流量大, 导致三尖瓣相对性狭窄, 右侧房室瓣出现舒张期杂音, 故答案 A。

6. (1) 【正确答案】 A



【答案解析】可采用排除法。2: 1 心房扑动心室率通常在 150 次/分左右；窦性心动过速常见于正常人活动或情绪激动时，较少引起血压下降；阵发性室性心动过速发作时间短于 30 秒；心房纤颤心室率绝对不规则。

(2) 【正确答案】A

【答案解析】最主要发病机制为折返。折返激动是所有的快速性心律失常中最常见的发生机制。对于正常心脏，一次窦性激动经心房、房室结和心室传导后消失。但当心脏在解剖或功能上存在双重的传导途径时，激动可沿一条途径下传，又自另一途径返回，使在心脏内传导的激动持续存在，并于心脏组织不应期结束后再次兴奋心室或心房，此称为折返激动。

(3) 【正确答案】E

【答案解析】ECG 基本可以确诊，心脏电生理检查可以明确分型并治疗。

(4) 【正确答案】D

【答案解析】本题考的首选药物，阵发性室上性心动过速首选腺苷。

7. (1) 【正确答案】B

【答案解析】患者劳力性呼吸困难，夜间不能平卧，超声心动图示，左右心室扩张，弥漫性运动减弱，左心室射血分数 25%，首先考虑慢性心力衰竭。

(2) 【正确答案】C

【答案解析】患者表现为全心衰竭，慢性心衰的症状持续 10 余年加重 2 周，既往无特殊病史，超声心动显示左右心室扩张、弥漫性运动不良，支持扩张性心肌病的诊断。心肌炎也可以出现心室扩张、运动不良，但是一般病史比较短，多于感染后 4 周左右发病。患者既往无高血压及冠心病的病史（两者以左心受累常见），没有心慌、手抖、消瘦等甲亢的临床表现，故以上三个诊断可以排除。

(3) 【正确答案】A



【答案解析】心衰出现感染（咽痛、咳嗽、咳痰）后病情加重。

(4) 【正确答案】D

【答案解析】安静状态下仍有呼吸困难，为心功能IV级。

(5) 【正确答案】E

【答案解析】在治疗感染后加重的心力衰竭时，5个选项都是正确的。但是如果考虑患者洋地黄中毒，则不能再应用洋地黄制剂。该患者有恶心、呕吐症状，考虑有洋地黄中毒可能。

8. (1) 【正确答案】E

【答案解析】结合患者病史和影像学检查，考虑全心衰。

(2) 【正确答案】D

【答案解析】脑钠素(BNP)是心房利钠肽家族的成员之一，主要存在于左右心房心肌组织中。心力衰竭时，BNP由心肌组织大量合成与释放，用于心力衰竭的诊断及预后判断具有可靠的临床价值。

9. (1) 【正确答案】E

【答案解析】纽约心脏病协会(NYHA)分级适用于慢性单纯左心衰、收缩性心力衰竭患者的心功能分级。I级：患者有心脏病，但体力活动不受限制。一般体力活动不引起过度疲劳、心悸、气喘或心绞痛。II级：患者有心脏病，以致体力活动轻度受限制。休息时无症状，一般体力活动引起过度疲劳、心悸、气喘或心绞痛。III级：患者有心脏病，以致体力活动明显受限制。休息时无症状，但小于一般体力活动即可引起过度疲劳、心悸、气喘或心绞痛。IV级：患者有心脏病，休息时也有心功能不全或心绞痛症状，进行任何体力活动均使不适增加。Killip 分级用于评估急性心肌梗死患者的心功能状态。

(2) 【正确答案】E

【答案解析】血清肌钙蛋白正常可排除急性心肌梗死，夜间阵发性呼吸困难，端坐呼吸，双



肺底可闻及细湿啰音，双肺散在哮鸣音，陈旧性心梗都提示该患者为左心衰。

(3) 【正确答案】B

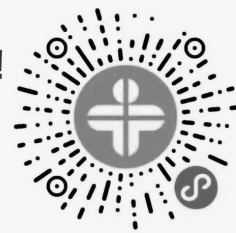
【答案解析】美托洛尔为 β 受体阻滞剂，其具有负性肌力的作用，故而不宜应用于急性心衰者， β 受体阻滞剂可以用于慢性心衰者。

(4) 【正确答案】C

【答案解析】目前一般主张血压控制目标值至少 $< 140/90\text{mmHg}$ 。糖尿病、慢性肾脏病血压控制目标值 $< 130/80\text{mmHg}$ 。此患者无糖尿病及肾病，故而血压控制在 $140/90\text{mmHg}$ 即可。

每日一练 仿真试卷 组队打卡 大量习题免费刷!

扫描二维码去做题



正保医学教育网
《专业实践能力》仿真密卷答案及解析

一、案例分析题

1. (1) 【正确答案】D

【答案解析】左心室致密化不全是一种少见的先天性心肌病，又称海绵心肌或心肌窦状隙持续状态，目前认为是由在胚胎心脏发育过程中基因突变导致心肌致密化过程停滞所致。心肌致密化顺序是从心外膜下心肌扩展到心内膜下心肌、从心底部向心尖部推进，同时伴随冠状动脉血管系统形成和心肌冠状动脉循环的逐渐建立。如果在胚胎发育的某一时刻因基因突变



导致心肌致密化进程停滞，就会使较多的粗大肌小梁及深陷的小梁间隙持续存在，相应区域致密心肌形成减少，并最终导致心肌致密化不全。

(2) 【正确答案】D

【答案解析】该病可发生于成人或儿童，可以从无症状到疾病末期的充血性心力衰竭、心律失常、体循环血栓乃至心脏性猝死。

(3) 【正确答案】ABE

【答案解析】UCG 主要图像特点包括：①左心室心腔内网格样交织的肌小梁；②肌小梁间可见深陷的隐窝，彩色多普勒血流成像显示其内血流信号与心腔内血流相通。CF 为无关选项。

(4) 【正确答案】C

【答案解析】其临床表现和治疗方式与下列疾病相近的是扩张型心肌病。

2. (1) 【正确答案】ABCDEF

【答案解析】患者为中年男性，主要症状为晕厥，并有反复气喘、心慌 3 年。既往有吸烟病史 30 年，血压高，所以能引起晕厥的病因都需要检查。

(2) 【正确答案】B

【答案解析】结合病史、查体及 ECG 改变，本例诊断考虑：扩张型心肌病。扩张型心肌病可出现各种心律失常，引起患者晕厥可能性最大的原因是心肌病导致间歇性完全性房室传导阻滞。

(3) 【正确答案】BCDE

【答案解析】心室率过慢者，给予阿托品（0.5~2.0mg，静脉注射），可提高心室率，适用于阻滞位于房室结的患者。对于症状明显、阻滞部位低以及病变不可逆者，应及早安置人工心脏起搏器。所以 A 选项不对。阿斯综合征即心源性脑缺血综合征，是指突然发作的严



重的、致命性缓慢性或快速性心律失常，使心排出量在短时间内锐减，产生严重脑缺血、神志丧失和晕厥等症状，对于心率缓慢者，应促使心率加快，常应用阿托品、异丙肾上腺素，如果是由完全性或高度房室传导阻滞、双束支阻滞、病态窦房结综合征引起，则应植入人工起搏器，对于心率快者，可行电复律，对于室上性或 QRS 波群宽大畸形分不清为室性或室上性者应选用胺碘酮或普罗帕酮，而对于室速者，除扭转型室速外，可首选利多卡因（BC 对）。应针对不同的病因进行治疗。一度房室阻滞与二度 I 型房室阻滞心室率不太慢者，无需特殊治疗。二度 I 型与三度房室阻滞如心室率显著缓慢，伴有明显症状或血流动力学障碍，甚至 AdamsStokes 综合征发作者，应给予起搏治疗（DE 正确）。

(4) 【正确答案】 BCE

【答案解析】患者目前诊断为二度 I 型和高度以上房室传导阻滞伴血流动力学障碍、心室率过慢和阿-斯综合征时需给予起搏器治疗。

3. (1) 【正确答案】 B

【答案解析】感染性心内膜炎可发生于自体的心脏瓣膜上，这部分病人中大部分心脏有基础病变，如室间隔缺损、动脉导管未闭或者自己的瓣膜有狭窄或者关闭不全等，临床表现有发热，由于感染坏死的物质脱落，造成一些小血管的栓塞，可以出现相应的症状，病人可以出现肢体的小出血斑点、指(趾)甲下出血等，严重的会出现腹痛、脾栓塞等。也可出现心脏结构的损害，出现心力衰竭的表现。

(2) 【正确答案】 EF

【答案解析】血培养是诊断感染性心内膜炎的基石，有提示感染性心内膜炎的临床表现，结合血培养阳性的结果可明确诊断，超声心动图检出瓣膜赘生物对明确诊断有重要价值。D 为无关选项，病程 6 周以上的亚急性患者中 50%类风湿因子试验阳性。

(3) 【正确答案】 A



【答案解析】感染性心内膜炎首先是一种感染，而且，大多数都是细菌感染，因此，治疗上第一位是抗生素治疗。

(4) 【正确答案】D

【答案解析】感染造成心脏结构的损坏，出现心衰症状，应手术治疗。

4. (1) 【正确答案】ABF

【答案解析】患者心绞痛发作时性质与冠心病相似，但缓解时间较长，需要进一步排查加以明确。患者有心房颤动病史，应警惕心肌瓣膜病可能，同时长时间心房颤动会逐渐加重左心室负荷，有慢性心力衰竭可能，需要进一步完善相关检查加以明确。

(2) 【正确答案】ABCDEFG

【答案解析】患者入院后应当鉴别心绞痛发作的各种因素，但是平板运动试验对于有典型心绞痛患者应当慎用。

(3) 【正确答案】ABCDEH

【答案解析】根据实验室检查结果以及相关检查数据可以明确诊断，肺血增多考虑左心功能不全，无法凭此针对肺动脉高压以及肺部感染。

(4) 【正确答案】CGH

【答案解析】硝酸甘油对于主动脉瓣狭窄病人易诱发眩晕或者昏厥，临床药物使用时应当谨记。患者未作 PCI 且冠状动脉未到重度狭窄，暂不必双抗血小板治疗。患者心房颤动多年，不应马上胺碘酮转律，如果必须转律，应当遵循抗凝药物前三后四原则。

(5) 【正确答案】ABCDF

【答案解析】患者发生恶性心律失常，应尽快实施心肺复苏，在除颤仪到位前应迅速给予胸外按压，同时保持呼吸道通畅，建立静脉通路，尽早联系心外科，择期对主动脉瓣进行手术治疗。



5. (1) 【正确答案】 ABE

【答案解析】患者心肌梗死病史明确，结合临床表现应完善心电图和超声心动图，必要时查冠状动脉 CT 初步评估冠脉血管。

(2) 【正确答案】 BF

【答案解析】选项中均为二尖瓣反流的病因，但结合患者实际情况，考虑心肌梗死后综合征和老年退化改变可能性最大。

(3) 【正确答案】 ACD

【答案解析】患者病情稳定，可维持当前药物治疗方案，定期随访，注意避免感冒。

6. (1) 【正确答案】 BCDEF

【答案解析】急性广泛前壁心肌梗死时，最容易发生室性心律失常，心电监护仪上的可能表现有室性心动过速、心室扑动、心室颤动、无脉性电活动、无心电活动。

(2) 【正确答案】 CGH

【答案解析】当心电监护仪显示为心室颤动时应尽快行电除颤。另立即行胸外按压、开放气道、人工呼吸。

(3) 【正确答案】 ACDFGHJK

【答案解析】急性心肌梗死 24 小时内慎用洋地黄类药物。患者此时有呼吸机辅助呼吸，暂不需要使用呼吸兴奋剂改善呼吸功能，患者无感染病灶及指征，暂不需使用抗生素，且患者心功能不稳定，心律失常，更应谨慎输入液体。

7. (1) 【正确答案】 AE

【答案解析】患者既往有急性心肌梗死病史，此次发病表现为活动后突然出现胸骨后闷痛，同时伴有憋气、乏力、全身大汗，考虑急性心肌梗死可能性最大，急诊应首先考虑做的辅助检查有心电图、心肌酶或肌钙蛋白。



(2) 【正确答案】BG

【答案解析】患者下壁导联 ST 段抬高，为急性下壁心肌梗死，结合目前血压情况，考虑并发心源性休克。

(3) 【正确答案】ABCFGH

【答案解析】患者目前血压下降，不宜应用利尿药物治疗。

(4) 【正确答案】E

【答案解析】患者心电图表现为下壁导联 ST 段抬高，造影提示右冠闭塞，此时的治疗策略为右冠状动脉介入治疗，开通罪犯血管。

8. (1) 【正确答案】D

【答案解析】患者突发呼吸苦难，不能平卧，查体：血压 80/60mmHg，心率 130 次/分，双肺底大量水泡音，心界向左扩大，心率 130 次/分，诊断急性左心衰。

(2) 【正确答案】ABCE

【答案解析】心电图进一步明确患者是否合并冠心病，胸片、超声心动图、血气分析均是可选的检查。

(3) 【正确答案】AE

【答案解析】急性心衰慎用 β 受体阻断剂和钙拮抗剂。

9. (1) 【正确答案】E

【答案解析】如为生理性，心脏为适应运动后耗氧需要，心率可相应增快。

(2) 【正确答案】B

【答案解析】患者已知为窦性心动过缓，心室率仅为 41 次/分，此时必须要除外因病理性疾患所致的心动过缓。最简单的方法是做阿托品试验。心率 < 90 次/分时提示窦房结功能异常，如超过 90 次则可视为窦房结功能正常。

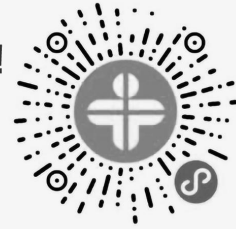


(3) 【正确答案】C

【答案解析】房扑快速运动后可能使房室传导比例增至 2:1~4:1 传导, 运动停止后恢复原传导比例。

每日一练 仿真试卷 组队打卡 大量习题免费刷!

扫描二维码去做题



正保医学教育网

www.med66.com



医学教育网咨询热线：010-82311666 400 650 1888



正保医学教育网
www.med66.com

医学教育网（www.med66.com）是正保远程教育旗下医学业务领域的核心品牌网站，是一家集医学类考试培训服务和政策动态信息服务的大型综合性医学辅导平台。

正保医学教育网目前已覆盖40类医学辅导、1000余门考培课程、累计注册学员近500万人，凭借雄厚的师资力量、先进的视频课件技术、严谨细致的教学作风及灵活多样的教学方式，为全国数百万医学从业人员提供了考证、从业和晋升等专业帮助，培养了大量医学人才。



官方微信号



课程免费体验



医学教育网App